

13
P O K Y N
generálního ředitele Hasičského záchranného sboru České republiky
ze dne 7. března 2016,
kterým se stanoví zásady pro vytváření jednotek HZS ČR při poskytování pomoci
v rámci České republiky a při zapojení České republiky
do mezinárodních záchranných operací

V souladu s § 24 odst. 1 písm. s) a § 65 odst. 5 zákona č. 133/1985 Sb., o požární ochraně, ve znění pozdějších předpisů, § 1 nařízení vlády č. 463/2000 Sb., o stanovení pravidel pro zapojování do mezinárodních záchranných operací, poskytování a přijímání humanitární pomoci a náhrad výdajů vynakládaných právníky osobami a podnikajícími fyzickými osobami na ochranu obyvatelstva, § 4 zákona č. 151/2010 Sb., o zahraniční rozvojové spolupráci a humanitární pomoci, a § 7 zákona č. 239/2000 Sb., o integrovaném záchranném systému a o změně některých zákonů, ve znění ve znění pozdějších předpisů, se **stanoví**:

Čl. 1
Vymezení základních pojmů

(1) Jednotka – technika a věcné prostředky a velitelem jednotky stanovený počet příslušníků HZS ČR vyslaný k zásahu v operačním řízení ¹⁾. Pojem jednotka se užívá zejména pro síly a prostředky jednoho druhu jednotky požární ochrany (dále jen „jednotka PO“) určené pro mezikrajskou pomoc dle požárního poplachového plánu kraje, při ústřední koordinaci záchranných prací nebo pro smluvní pomoc do zahraničí. Z hlediska vnitřní organizace jednotky PO se jednotka může skládat ze skupin, družstev, čet nebo vytvářet odřad.

(2) Odřad ²⁾ – je jednotkou v operačním řízení a je pro ně připravován; je složen z hasičů nejméně dvou jednotek, nebo z hasičů nejméně jedné jednotky a osob začleněných ve složce integrovaného záchranného systému (dále jen „IZS“) nebo osob poskytujících osobní, resp. věcnou pomoc ³⁾. Tento pojem se v označení jednotky se používá zejména při vyslání většího množství sil a prostředků s logistickým zázemím při ústřední koordinaci záchranných prací, smluvní pomoci do zahraničí nebo mezinárodní pomoci.

(3) Pomoc rozlišujeme v úrovních:

- a) **mezikrajská pomoc** – zpravidla je upravena požárními poplachovými plány kraje na základě uzavřených dohod o součinnosti mezi sousedícími hasičskými záchrannými sbory krajů ⁴⁾,
- b) **ústřední pomoc** – při poskytnutí pomoci mezi kraji nad rámec požárního poplachového plánu kraje anebo poplachového plánu IZS kraje, při poskytnutí speciálních sil a prostředků kraji na pokyn řídicího důstojníka MV-generálního ředitelství HZS ČR (dále jen „generální ředitelství“) nebo při ústřední koordinaci záchranných a likvidačních prací v rámci České republiky,

¹⁾ § 70 odst. 3 zákona č. 133/1985 Sb., o požární ochraně, ve znění zákona č. 203/1994 Sb.

²⁾ § 4 odst. 3 vyhlášky č. 247/2001 Sb., o organizaci a činnosti jednotek požární ochrany, ve znění vyhlášky č. 226/2005 Sb.

³⁾ § 18 až 19 zákona č. 133/1985 Sb., ve znění zákona č. 203/1994 Sb., a § 21 zákona č. 239/2000 Sb., o integrovaném záchranném systému a o změně některých zákonů, ve znění pozdějších předpisů.

⁴⁾ Čl. 3 pokynu generálního ředitele HZS ČR a náměstka ministra vnitra č. 41/2003, kterým se stanoví postup pro zpracování a použití požárního poplachového plánu kraje.

- c) **smluvní pomoc do zahraničí** – pomoc organizována hasičským záchranným sborem (dále jen „HZS“) kraje,
- d) **mezinárodní pomoc** – pomoc při zapojení do mezinárodní záchranné operace (dále jen „MZO“) v rámci mechanismu civilní ochrany Unie, OSN, případně dalších mezinárodních organizací, nebo poskytnutí pomoci na základě bilaterální spolupráce mezi Českou republikou a žadatelem o pomoc.

Čl. 2 Odřady

- (1) Odřad sestavuje:
 - a) generální ředitelství při organizování ústřední nebo mezinárodní pomoci,
 - b) HZS kraje při organizování ústřední pomoci nebo smluvní pomoci do zahraničí,
 - c) Záchranný útvar HZS ČR (dále jen „ZÚ HZS ČR“) při poskytování ústřední pomoci nebo mezinárodní pomoci.
- (2) Velitele odřadu určuje ten, kdo odřad sestavuje.
- (3) Dle účelu nasazení se rozlišují tyto odřady:
 - a) vyhledávací a záchranné – pro vyhledávání a záchranu osob ze zřícených budov,
 - b) požární,
 - c) chemické a ekologické – pro zásahy na nebezpečné látky, včetně likvidace ropných látek při havarijním znečištění povrchových vod,
 - d) povodňové – pro záchranu a evakuaci osob z oblastí postižených povodněmi a pro odstraňování následků povodní nebo nadměrných dešťových srážek,
 - e) speciální – pro zajištění speciálních požadavků žadatele o pomoc,
 - f) moduly civilní ochrany (dále jen „modul CO“) – předurčené jednotky dle požadavků mechanismu civilní ochrany Unie. Výčet modulů CO, které Česká republika nabízí pro MZO, je uveden v příloze č. 2 tohoto pokynu.
- (4) Složení techniky a věcných prostředků zařazených do odřadu se stanovuje dle úrovně poskytované pomoci.
- (5) Střídání příslušníků HZS ČR (dále jen „příslušník“) a ostatních osob zařazených do odřadu (tzn. jejich odvolání z odřadu a nahrazení jiným příslušníkem nebo osobou) zabezpečuje ten, kdo odřad sestavuje.

Čl. 3 Ústřední pomoc

- (1) Obecné zásady:
 - a) požadavek na síly a prostředky HZS kraje a ZÚ HZS ČR pro ústřední pomoc dotčenému HZS kraji nebo ZÚ HZS ČR předá operační a informační středisko (dále jen „OPIS“) generálního ředitelství na základě rozhodnutí řídicího důstojníka generálního ředitelství. Požadavek se předává operačnímu a informačnímu středisku HZS kraje (dále jen „KOPIS“) v písemné formě nebo v ústní formě, hrozí-li nebezpečí z prodlení,
 - b) OPIS generálního ředitelství sdělí kontaktní údaje pro místo nasazení, resp. pro místo soustředění odřadu, je-li odlišné od místa nasazení, doporučenou trasu, kontrolní body, popř. zvláštní pravidla pro přesun,
 - c) pro upřesnění sil a prostředků odřadu zabezpečí krajský řídicí důstojník vydání rozkazu ředitele HZS kraje k vyslání odřadu /obdoba rozkazu uvedeného v čl. 5 odst. 1 písm. d)

tohoto pokynu/. V případě vyslání odřadu ZÚ HZS ČR vydává rozkaz řídicí důstojník ZÚ HZS ČR,

- d) při vyslání odřadu krajský řídicí důstojník (logistický příslušník v pohotovosti ZÚ HZS ČR) vydá veliteli odřadu zúčtovatelnou finanční zálohu uloženou u HZS kraje (ZÚ HZS ČR), popř. i platební kartu,
- e) krajský řídicí důstojník (logistický příslušník v pohotovosti ZÚ HZS ČR) zabezpečí odběr potravin nebo vydání pohotovostní zásoby potravin pro odřad,
- f) před odjezdem odřadu z místa soustředění provede velitel odřadu kontrolu počtu sil a úplnosti prostředků a nahlásí připravenost k výjezdu na KOPIS vysílajícího HZS kraje (koordinátorovi operativního řízení odřadů ZÚ HZS ČR),
- g) KOPIS vysílajícího HZS kraje (koordinátor operativního řízení odřadů ZÚ HZS ČR) nahlásí připravenost odřadu na OPIS generálního ředitelství a nahlásí údaje o něm, zejména jméno, příjmení a hodnost velitele odřadu, spojení na velitele odřadu a síly a prostředky odřadu,
- h) odřad vystupuje pod názvem HZS kraje nebo ZÚ HZS ČR. Označení odřad se nepoužívá pro jednotku, pokud HZS kraje nebo ZÚ HZS ČR vysílá jen jednotlivou speciální techniku s obsluhou (např. jeřáb, cisterna na PHM), nebo síly a prostředky do velikosti jednoho požárního družstva bez vlastního logistického zázemí.

(2) Struktura a specifika vytvářených odřadů při ústřední pomoci:

- a) obecná struktura vytvářených jednotek a odřadů je uvedena v příloze č. 1 tohoto pokynu,
- b) **doba výjezdu** z místa soustředění nejpozději do **4 hodin** od rozhodnutí o jejím vyslání,
- c) vyhledávací a záchranný odřad v redukováném složení pro pomoc v rámci České republiky (např. družstvo se speciální technikou) vysílá HZS hl. m. Prahy nebo HZS Moravskoslezského kraje bez logistického zabezpečení s výjezdem nejpozději do 30 minut od rozhodnutí o jejím vyslání,
- d) **doba výjezdu odřadu** z místa soustředění nejpozději
 - **do 30 minut** při výjezdu s jednotlivou technikou
 - **do 60 minut** při výjezdu i s nadrozměrnou technikou
 - **do 90 minut** při výjezdu mimo pracovní dobu denní směny (v čase od 15,00 do 07,00 hodin v pracovních dnech a v sobotu, neděli a státních svátcích),
- e) doporučuje se zařadit do odřadu týlového technika příp. týlovou skupinu a příslušníka se zdravotnickým kurzem minimálně na úrovni nelékařského zdravotnického personálu,

(3) Materiálně technické zabezpečení odřadu:

- a) materiálně technické zabezpečení odřadu (dále jen „MTZ“) se vytváří na 3 dny operační činnosti v místě zásahu,
- b) počet stanů, spacích pytlů, jídelních souprav, hygienických potřeb, potravin a dalších materiálně technických prostředků pro 20 osob na 3 dny operační činnosti se vytváří u všech HZS krajů a ZÚ HZS ČR,
- c) pohotovostní zásobu potravin pro odřad tvoří buď konzervované dávky potravin (celodenní potravinové balíčky) nebo seznam potravin, jejichž nákup je smluvně ošetřen s příslušným dodavatelem,
- d) osoby zařazené v odřadu musí být vybaveny ochrannými prostředky dle předpokládané pracovní činnosti, osobními hygienickými potřebami a osobními doklady,
- e) velitel odřadu musí mít u sebe mobilní telefon; spojení mezi osobami v odřadu se zajišťuje standartními spojovými prostředky užívanými u HZS ČR (radiostanice a terminály, mobil),
- f) doporučuje se odřad vybavit prostředkem pro datovou komunikaci, např. notebookem,

- g) velitel odřadu zodpovídá za dovybavení odřadu technickými prostředky potřebnými pro daný zásah.
- (4) Přeprava odřadu:
- a) přepravu zabezpečuje a podmínky pro přesun stanovuje ten, kdo odřad sestavuje; přeprava se řídí Bojovým řádem jednotek požární ochrany ⁵⁾,
 - b) přeprava se provádí pozemní cestou, výjimečně v odůvodněných případech letecky (při potřebě akutního nasazení nebo při potřebě akutní přepravy speciálních prostředků a materiálu),
 - c) k přepravě příslušníků a ostatních osob v odřadu lze využít i autobus,
 - d) **jednotky se speciálním zaměřením** (kynologové, potápěči a střelmistři) pro pomoc v rámci České republiky mohou být přepravovány letecky vrtulníkem s dobou výjezdu nejpozději **do 30 minut** od obdržení požadavku na poskytnutí pomoci.
- (5) Finanční náležitosti a vykazování doby služby a výkonu služby v době nařízené pohotovosti:
- a) HZS kraje a ZÚ HZS ČR, které odřad vysílají, nesou veškeré finanční náklady na jeho činnost, pokud není generálním ředitelstvím stanoveno jinak,
 - b) při odměňování příslušníků vyslaných v rámci poskytování ústřední pomoci se postupuje následovně
 1. příslušník se vysílá v době výkonu služby nebo z nařízené pohotovosti na služebně nebo mimo služebnu,
 2. v místě nasazení příslušník vykonává službu podle rozvrhu plánovaných směn,
 3. na dobu mezi směnami je nařízena služební pohotovost na služebně; v případě výkonu služby v době služební pohotovosti se jedná o výkon služby z nařízené pohotovosti,
 4. po dobu vyslání odřadu k poskytnutí pomoci má vyslaný příslušník nárok na zabezpečení minimálních podmínek péče o hasiče ⁶⁾.
 - c) velitel odřadu má za povinnost evidovat dobu výkonu služby všech členů odřadu po celou dobu činnosti odřadu při poskytování pomoci včetně plánování bezpečnostních přestávek a nepřetržitého odpočinku mezi jednotlivými směnami v souladu s právním předpisem ⁷⁾.

Čl. 4

Smluvní pomoc do zahraničí

- (1) Obecné zásady:
- a) při smluvní pomoci do zahraničí na základě smlouvy mezi HZS kraje a příslušným orgánem jiného státu se postupuje obdobně jako při ústřední pomoci,
 - b) uvedení odřadu a příslušných služebních funkcionářů HZS kraje do pohotovosti k vyslání odřadu zabezpečí KOPIS na rozkaz krajského řídicího důstojníka,
 - c) o sestavení odřadu rozhoduje ředitel HZS kraje, v jeho nepřítomnosti krajský řídicí důstojník,
 - d) po upřesnění sil a prostředků odřadu zabezpečí krajský řídicí důstojník vydání rozkazu ředitele HZS kraje k vyslání odřadu /obdoba rozkazu uvedeného v čl. 5 odst. 1 písm. d) tohoto pokynu/,

⁵⁾ Metodický list č. 10 kapitoly N a metodický list č. 3, 4 a 13 kapitoly O.

⁶⁾ § 18 a § 19 nařízení vlády č. 172/2001 Sb., k provedení zákona o požární ochraně, ve znění nařízení vlády č. 498/2002 Sb.

⁷⁾ § 60 a § 63 zákona č. 361/2003 Sb., o služebním poměru příslušníků bezpečnostních sborů.

- e) dle potřeby krajský řídicí důstojník ve spolupráci s OPIS generálního ředitelství zajistí náležitosti potřebné k vyslání odřadu do zahraničí a přijetí v postižené zemi,
 - f) při vyslání odřadu dále krajský řídicí důstojník
 1. zajistí vyplnění potřebných formulářů ve smyslu ustanovení smlouvy o smluvní pomoci do zahraničí
 2. vydá veliteli odřadu zúčtovatelnou finanční zálohu uloženou u HZS kraje, popř. i UTA kartu, platební kartu a zabezpečí uzavření potřebného pojištění vysílaných příslušníků a členů odřadu
 3. zabezpečí nákup potravin nebo vydání pohotovostní zásoby potravin pro odřad,
 - g) před odjezdem odřadu z místa soustředění velitel odřadu provede kontrolu počtu sil a úplnosti prostředků a nahlásí připravenost odřadu na KOPIS. Dále zkontroluje, zda všechny osoby zařazené v odřadu mají doklady pro prokázání totožnosti vyžadované dle smlouvy o smluvní pomoci do zahraničí s minimální platností 6 měsíců od data nasazení odřadu (např. pas, služební průkaz, občanský průkaz, řidičský průkaz),
 - h) KOPIS oznámí vyslání odřadu na OPIS generálního ředitelství,
 - i) KOPIS sdělí kontaktní údaje pro místo nasazení, doporučenou trasu, kontrolní body a zvláštní pravidla pro přesun,
 - j) odřad vystupuje pod názvem HZS kraje. Označení odřad se nepoužívá pro jednotku, pokud HZS kraje vysílá jen jednotlivou speciální techniku s obsluhou (např. jeřáb, cisterna na PHM) nebo síly a prostředky do velikosti jednoho požárního družstva bez vlastního logistického zázemí.
- (2) Struktura a specifika vytvářených odřadů je obdobná jako při ústřední pomoci:
- a) obecná struktura vytvářených jednotek a odřadů je uvedena v příloze č. 1 tohoto pokynu,
 - b) **doba výjezdu** z místa soustředění je nejpozději do **4 hodin** od rozhodnutí o vyslání nebo se doba výjezdu stanoví dle podmínek stanovených ve smlouvě o smluvní pomoci do zahraničí,
 - c) vyžadují se jazykové znalosti (úřední jazyk postižené země nebo anglický jazyk) minimálně u velitele odřadu nebo některého z členů odřadu určeného pro koordinaci se zahraničními jednotkami v místě nasazení,
 - d) doporučuje se zařadit do odřadu týlového technika, příp. týlovou skupinu, a příslušníka se zdravotnickým kurzem na úrovni nelékařského zdravotnického personálu.
- (3) Přeprava odřadu, MTZ, finanční náležitosti a vykazování doby služby jsou obdobné jako při ústřední pomoci.
- (4) HZS kraje, který odřad vysílá, nese veškeré finanční náklady na smluvní pomoc do zahraničí, pokud není ve smlouvě o smluvní pomoci do zahraničí stanoveno jinak.

Čl. 5 Mezinárodní pomoc

- (1) Obecné zásady:
- a) uvedení odřadu a příslušných služebních funkcionářů HZS ČR do pohotovosti provede OPIS generálního ředitelství na rozkaz řídicího důstojníka generálního ředitelství zpravidla po obdržení informace o vzniku závažné mimořádné události nebo při vyžádání pomoci ze zahraničí,
 - b) při zapojení do MZO odřad vystupuje jako jednotka generálního ředitelství,
 - c) po rozhodnutí ministra vnitra a ministra zahraničních věcí o zapojení do MZO a vyslání sil a prostředků k provedení záchranných a likvidačních prací, potvrdí OPIS generálního ředitelství příslušnému HZS kraje nebo ZÚ HZS ČR požadavek na vyslání požadovaných sil a prostředků,

- d) po upřesnění sil a prostředků odřadu zabezpečí řídicí důstojník generálního ředitelství vydání rozkazu generálního ředitele HZS ČR k vyslání odřadu, ve kterém se zejména stanoví
1. typ odřadu s ohledem mimořádnou událost a potřebu pomoci, předpokládanou dobu a cílové místo nasazení,
 2. velitel odřadu, zástupce velitele odřadu, styčný důstojník a organizační struktura odřadu,
 3. místo soustředění odřadu, cílové místo přesunu a kontaktní osoba (volací znak, telefon) a kontaktní místo, kde dojde k nasazení odřadu,
 4. počet a druh vozidel poskytnutých jednotlivými HZS krajů, ZÚ HZS ČR, generálním ředitelstvím či složkami IZS,
 5. seznam příslušníků povoláných na služební cestu k plnění mimořádných úkolů,
 6. seznam osob poskytujících osobní, resp. věcnou pomoc, zařazených do odřadu,
 7. počet řidičů a strojníků na jednotlivá vozidla tak, aby při předpokládané délce přepravy nebyly překročeny maximální doby jízdy a byly zajištěny bezpečnostní přestávky,
 8. způsob přepravy, trasa přesunu s ohledem na druh vozidel a zvláštnosti přepravy (např. sjízdnost, uzavírky komunikací, meteorologické podmínky, hmotnost a výška vozidel),
 9. pravidla pro komunikaci s odřadem při přesunu (např. stanovení kontrolních míst pro průjezd na trase přesunu),
 10. zvláštní podmínky pro přesun (např. odlehčení vozů, úprava vybavení),
 11. MTZ a vydání finanční zálohy, včetně zabezpečení potravin a nápojů pro odřad na dobu předpokládané přepravy,
- e) ve spolupráci s Ministerstvem zahraničních věcí a Ministerstvem vnitra řídicí důstojník generálního ředitelství zajistí náležitosti potřebné k vyslání odřadu do zahraničí, její tranzit přes ostatní státy a přijetí v postižené zemi,
- f) při vyslání odřadu
1. leteckou cestou zabezpečí OPIS generálního ředitelství ve spolupráci s Ministerstvem zahraničních věcí a s příslušnými kompetentními orgány postižené země návaznou přepravu odřadu na místo mimořádné události
 2. řídicí důstojník generálního ředitelství po dohodě s příslušným HZS kraje či ZÚ HZS ČR může vydat veliteli odřadu zúčtovatelnou finanční zálohu (v EUR nebo USD), popř. i UTA kartu, platební kartu, a zabezpečí uzavření potřebného pojištění vysílaných příslušníků,
- g) řídicí důstojník generálního ředitelství zabezpečí odběr potravin nebo vydání pohotovostní zásoby potravin odřadu včetně navýšení množství potravin a nápojů na dobu přepravy do místa nasazení a zpět,
- h) před odjezdem odřadu z místa soustředění velitel odřadu zabezpečí
1. kontrolu, zda všechny osoby zařazené v odřadu mají platné cestovní doklady, služební průkaz, kartu pojištěnce, řidičský průkaz a případně mezinárodní řidičský průkaz u řidičů odřadu, mezinárodní očkovací průkaz vzhledem k potřebnému očkování
 2. provedení kontroly zdravotního stavu vysílaných členů odřadu, provede kontrolu počtu sil a úplnosti prostředků odřadu a nahlásí připravenost odřadu na OPIS generálního ředitelství,
- i) **doba výjezdu** odřadu z místa soustředění nebo odletu je nejpozději **do 10 hodin** od rozhodnutí o jeho vyslání; výjimku tvoří moduly CO uvedené níže v odstavci 2 písm. a),
- j) svoz příslušníků a dalších osob zařazených do odřadu na místo soustředění zajišťují příslušné HZS krajů nebo ZÚ HZS ČR na pokyn řídicího důstojníka generálního ředitelství,

- k) v odřadu může být začleněn lékař, který není předurčen pro provádění záchranných a likvidačních prací, a kterého zabezpečí řídicí důstojník generálního ředitelství v dohodě s HZS kraje nebo ZÚ HZS ČR; výjimku tvoří specifické moduly, ve kterých se lékaři přímo podílí na záchranných pracích,
- l) činnost USAR odřadu při výcviku a operační činnosti při zapojení do MZO se řídí metodickými pokyny Mezinárodní poradní skupiny pro vyhledávací a záchranné operace (INSARAG)⁸⁾.
- (2) Odřady pro MZO:
- a) moduly CO – předurčené jednotky dle požadavků mechanismu civilní ochrany Unie; na tyto moduly se nevztahuje obecná struktura jednotek a odřadů ani předurčené doby pohotovosti a výjezdu. Moduly CO včetně jejich základních údajů jsou uvedeny v příloze č. 2 tohoto pokynu,
- b) účelově (tzv. „ad-hoc“) vytvořené odřady dle požadavku postižené země a možností České republiky /viz čl. 2 odst. 3 písm. a) až e)/.
- (3) Generální ředitelství může při zapojení do MZO vyslat i příslušníky jako členy vyhodnocovacích a koordinačních týmů, zejména při plnění požadavků mezinárodních organizací, jichž je Česká republika členem (např. EU či OSN).
- (4) Struktura a specifika vytvářených odřadů:
- a) obecná struktura jednotek a odřadů je uvedena v příloze č. 1 tohoto pokynu. Odřady lze dle požadavků rozšiřovat a kombinovat,
- b) HZS krajů a ZÚ HZS ČR zabezpečují variabilně vytvoření kteréhokoliv typu odřadu na základě požadavku generálního ředitelství,
- c) střední vyhledávací a záchranný odřad pro MZO (tzv. Medium USAR odřad) přepravovaný pozemní či leteckou cestou vytváří HZS hl. m. Prahy a HZS Moravskoslezského kraje s měsíční pohotovostí k nasazení na principu rotace. Těžký vyhledávací a záchranný odřad (tzv. Heavy USAR odřad) vytváří společně HZS hl. m. Prahy a HZS Moravskoslezského kraje,
- d) jednotku pro povodňové záchranné práce s pomocí člunů pro MZO (tzv. Flood rescue Module using boats) přepravovanou pozemní cestou vytváří HZS Moravskoslezského kraje,
- e) předsunutou zdravotnickou jednotku pro MZO (tzv. Advanced medical post) vytváří HZS hl. m. Prahy a Fakultní nemocnice Brno. HZS hl. m. Prahy vytváří logistickou část a management jednotky, Fakultní nemocnice Brno sestavuje zdravotnickou část a určuje zástupce velitele jednotky,
- f) jednotku vysokokapacitní čerpání vody pro MZO (tzv. High capacity pumping) vytváří HZS krajů, které disponují čerpadly pro velkoobjemové čerpání vody a dálkovou dopravu vody hadicemi a čerpání z velkých hloubek, doplněná o styčné důstojníky připravované pro MZO,
- g) jednotka pro chemickou, biologickou, radiologickou a jadernou detekci a odběr vzorků (tzv. CBRNDDET) se u HZS ČR vytváří z opěrných bodů HZS ČR pro rozšířenou detekci nebezpečných látek (chemické laboratoře HZS krajů) a logistickou část zajišťují síly a prostředky USAR odřadu HZS hl. m. Prahy⁹⁾,
- h) HZS krajů a ZÚ HZS ČR vytváří personální základnu osob předurčených pro MZO. U osob předurčených do odřadů pro mezinárodní pomoc se doporučuje provést základní očkování – žloutenka A+B, tetanus, břišní tyfus, příp. další očkování dle doporučení

⁸⁾ INSARAG poradní skupina úřadu OSN pro koordinaci humanitární pomoci (UN OCHA).

⁹⁾ Primárně jsou pro tento odřad předurčeny chemické laboratoře HZS Středočeského kraje a HZS hl. m. Prahy.

krajského hygienika. U osob předurčených do modulů CO, jejichž výčet je uveden v příloze č. 2 tohoto pokynu, se doporučuje provést základní očkování – žloutenka A+B, tetanus, břišní tyfus, žlutá zimnice, cholera, meningitida, obrna,

- i) při vyslání odřadu do zahraničí se předpokládají jazykové znalosti (úřední jazyk postižené země nebo anglický jazyk) minimálně u velitele odřadu a styčného důstojníka (koordinátora),
- j) doporučuje se zařadit do odřadu týlového technika, příp. týlovou skupinu, a osobu se zdravotnickým kurzem minimálně na úrovni nelékařského zdravotnického personálu.

(5) MTZ:

- a) MTZ se běžně vytváří na 5 dní operační činnosti v místě zásahu. Pro definované moduly CO /viz výše odstavec 2 písm. a)/ se vytváří MTZ na dobu stanovenou požadavky na daný modul ¹⁰⁾,
- b) zásoba stanů, spacích pytlů, jídelních souprav, hygienických potřeb, potravin a dalších materiálně technických prostředků pro 25 osob na 5 dní operační činnosti se vytváří u všech HZS krajů s odřadem podle odstavce 2 písm. b),
- c) pohotovostní zásobu potravin tvoří buď konzervované dávky potravin (celodenní potravinové balíčky) nebo seznam potravin, jejichž nákup je smluvně ošetřen s příslušným dodavatelem. Vzor skladby stravy odřadu je uveden v příloze č. 3 tohoto pokynu,
- d) osoby zařazené v odřadu musí být vybaveny ochrannými prostředky dle předpokládané pracovní činnosti (včetně náhradních pracovních oděvů) a osobními hygienickými potřebami,
- e) veliteli odřadu, velitelům čet popř. i velitelům družstev se přidělí mobilní telefon, pokud nedisponují vlastním služebním mobilním telefonem. Doporučuje se mobilními telefony vybavit i styčného důstojníka. Spojení mezi osobami v odřadu se zajišťuje standardními spojovacími prostředky užívanými u HZS ČR, je-li to v dané zemi možné (radiostanice a terminály),
- f) při vyslání na MZO může být velitel odřadu vybaven satelitním telefonem a komunikační sadou (zajistí generální ředitelství),
- g) při vyslání odřadu pozemní cestou, dle situace v místě mimořádné události, může být odřad vybaven navíc týlovým kontejnerem, cisternou s pitnou vodou (cca 2 m³), náhradními díly pro vozidla odřadu, zásobou PHM, apod. (spolupráce s generálním ředitelstvím). Doporučuje se sjednotit PHM u vozů a vybavení odřadu,
- h) velitel odřadu zodpovídá za dovybavení odřadu technickými prostředky potřebnými pro zásah,
- i) při zapojení do MZO zajistí OPIS generálního ředitelství příslušné mapové podklady a stručné informace o zemi, do které bude odřad vyslán.

(6) Přeprava:

- a) přepravu odřadu zabezpečuje a podmínky pro přesun odřadu stanovuje ten, kdo jej sestavuje,
- b) přeprava odřadu se provádí
 1. pro státy sousedící s Českou republikou pozemní cestou, výjimečně v odůvodněných případech letecky (ve spolupráci s Policií ČR, při potřebě akutního nasazení nebo při potřebě akutní přepravy speciálních prostředků a materiálu)
 2. pro Evropu a ostatní státy světa, které požádají o pomoc, pozemní cestou do vzdálenosti maximálně 1000 km (24 hodiny) nebo letecky na vzdálenost nad 1000 km

¹⁰⁾ Stanoveno rozhodnutím EK 7489/2014 o implementačních pravidlech rozhodnutí Evropského parlamentu a Rady č. 1313/2013/EU o mechanismu civilní ochrany Unie.

zpravidla do 2500 km (přeprava vojenskými dopravními prostředky, přepravními společnostmi, či přeprava ve spolupráci s Evropskou unií), ve výjimečných případech kombinací dopravy letecké (první sled pro záchrannou činnost) a pozemní (týlové zajištění a další síly a prostředky potřebné pro dlouhodobější činnost) na vzdálenost do maximálně 2500 km (72 hodiny),

- c) při pozemní přepravě se přeprava příslušníků a ostatních osob, které netvoří nutnou obsluhu automobilů a jiné techniky při přepravě se přednostně zabezpečí autobusem,
- d) přeprava pozemní cestou se řídí Bojovým řádem jednotek požární ochrany⁵⁾,
- e) pokud řídící důstojník generálního ředitelství nestanoví jinak, při přepravě odřadu pozemní cestou na území jiného státu se nepoužije výstražné světlo modré barvy doplněné zvláštním zvukovým výstražným zařízením na vozidlech odřadu.

(7) Finanční náležitosti a vykazování doby služby a výkonu služby v době nařízené pohotovosti:

- a) veškeré náklady související s vysláním a nasazením odřadu na MZO hradí Ministerstvo zahraničních věcí prostřednictvím generálního ředitelství z rozpočtu vyčleněného a schváleného na konkrétní humanitární pomoc. HZS kraje a ZÚ HZS ČR, které odřad pro MZO vyčleňují, nesou okamžité náklady na vyslání odřadu na MZO (především mzdové náklady a náklady na soběstačnost odřadu), a to do doby ukončení MZO a vyúčtování nákladů,
- b) při odměňování příslušníků vyslaných na MZO se postupuje následovně
 1. příslušník je na MZO vyslán v době výkonu služby nebo z nařízené pohotovosti na služebně nebo mimo služebnu
 2. na místě MZO vykonává příslušník službu podle rozvrhu plánovaných směn
 3. na dobu mezi směnami je nařízena služební pohotovost na služebně
 4. v případě výkonu služby v době nařízené služební pohotovosti se jedná o výkon služby z nařízené pohotovosti
 5. doba přesunu na MZO strávená v dopravním prostředku se považuje za výkon služby pouze u velitele odřadu, řidiče a velitele automobilu nebo jiné techniky
 6. po dobu vyslání odřadu na MZO má vyslaný příslušník nárok na náhrady cestovních výdajů při zahraniční služební cestě
 7. po dobu vyslání odřadu na MZO se příslušníci zařazují do I. skupiny zvláštního příplatku podle právního předpisu¹¹⁾. Zvláštní příplatek náleží pouze za kalendářní měsíc, ve kterém se příslušník zúčastnil MZO,
- c) velitel odřadu má za povinnost evidovat dobu výkonu služby všech členů odřadu po dobu vyslání odřadu na MZO,
- d) při plánování výkonu služby je nutné dodržovat bezpečnostní přestávky a nepřetržitý odpočinek mezi jednotlivými směnami dle právních předpisů.

Čl. 6

Zrušovací ustanovení

Zrušuje se:

- a) Pokyn generálního ředitele HZS ČR a náměstka ministra vnitra č. 45/2003, kterým se stanovují zásady pro vytváření odřadů HZS ČR pro poskytování pomoci mezi kraji v rámci České republiky a při zapojení České republiky do mezinárodních záchranných operací,

¹¹⁾ § 120 odst. 3 zákona č. 361/2003 Sb., o služebním poměru příslušníků bezpečnostních sborů.

- b) Pokyn generálního ředitele HZS ČR a náměstka ministra vnitra č. 7/2004, kterým se mění Pokyn generálního ředitele HZS ČR a náměstka ministra vnitra č. 45/2003, kterým se stanovují zásady pro vytváření odřadů HZS ČR pro poskytování pomoci mezi kraji v rámci České republiky a při zapojení České republiky do mezinárodních záchranných operací.

Čl. 7 Účinnost

Tento pokyn nabývá účinnosti dnem vydání.

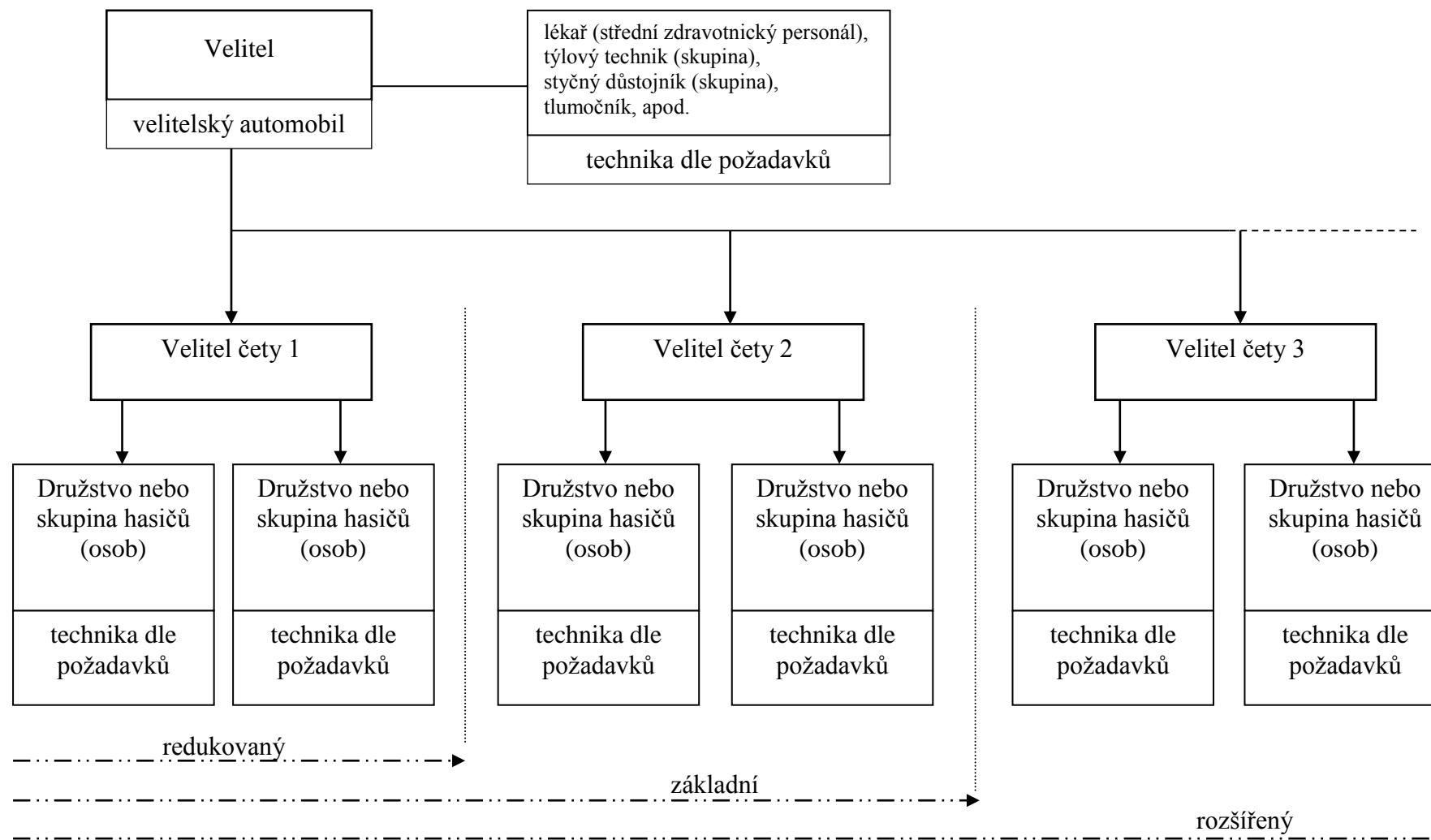
Čj. MV-165087-7/PO-IZS-2014

Generální ředitel HZS ČR
brig. gen. Ing. Drahošlav Ryba v. r.

Obdrží:
HZS krajů
Záchranný útvar HZS ČR
SOŠ PO a VOŠ PO
MV-generální ředitelství HZS ČR

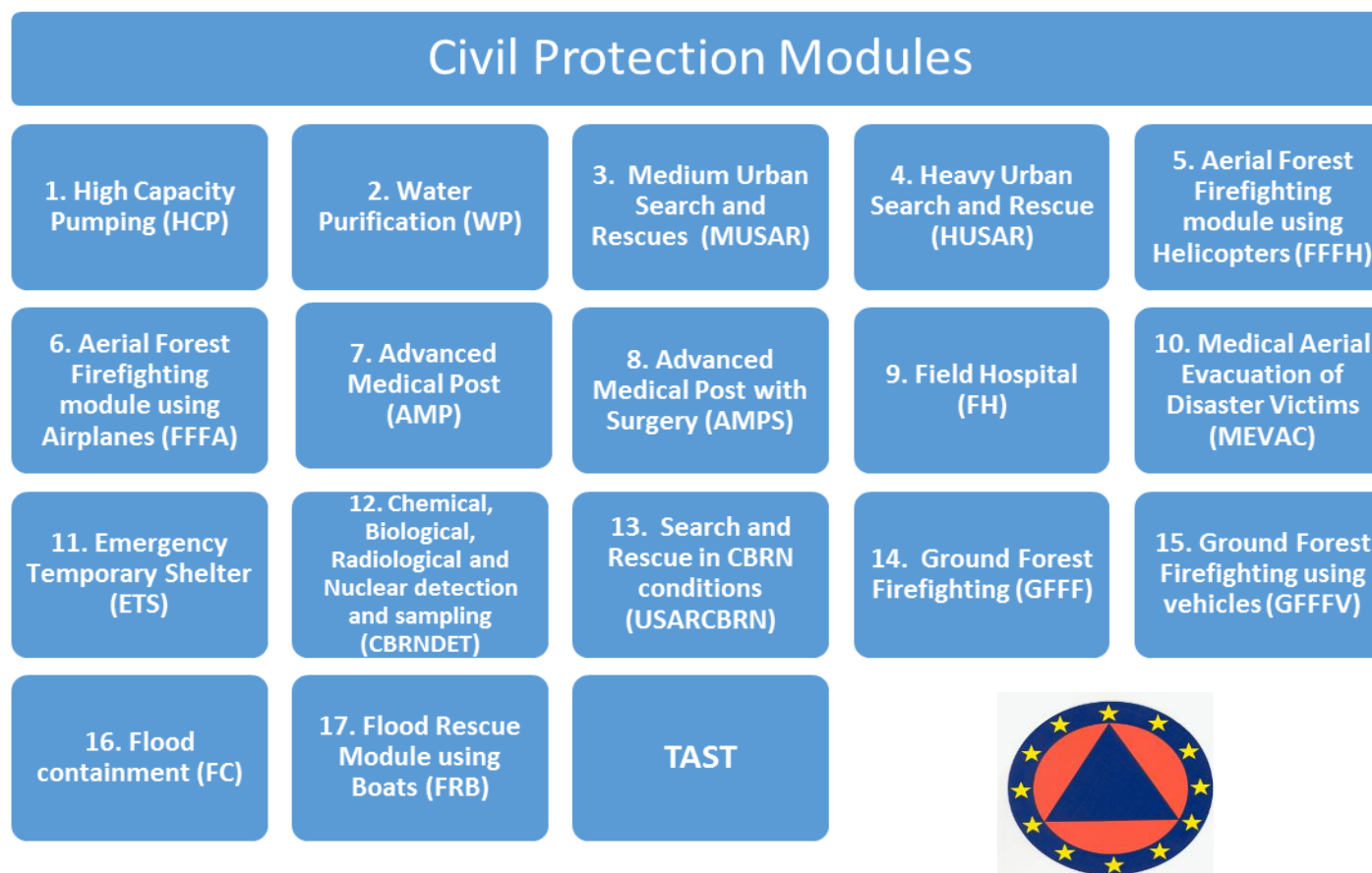
Příloha č. 1
k Pokynu GR HZS ČR č. 13/2016

Obecná struktura odřadů



Moduly CO zaregistrované Českou republikou v databázi CECIS¹⁾ pro MZO

Moduly CO jsou odřady vytvořené z vnitrostátních zdrojů jednoho nebo více členských států na základě dobrovolnosti a představují příspěvek ke schopnosti rychlé reakce civilní ochrany Unie. Moduly CO se vytváří v souladu s požadavky stanovenými Rozhodnutím Komise ze dne 20. prosince 2007 č. 2008/73/ES, Euratom a Rozhodnutím Komise ze dne ze dne 29. července 2010 č. 2010/481/EU, Euratom.



¹⁾ Společný komunikační a informační systém pro mimořádné události.

a) Vyhledávací a záchranné práce v obydlených oblastech ve středně těžkých podmínkách – MEDIUM USAR (Medium Urban Search and Rescue)

V databázi CECIS jsou zaregistrovány 2 moduly – tento modul je tvořen buď HZS hl. m. Prahy nebo HZS Moravskoslezského kraje, vyhledávací složka (doplnění o kynology HZS ČR, ostatních složek IZS a osob poskytujících osobní a věcnou pomoc), záchranná složka, lékařská složka (doplnění o lékaře Úrazové nemocnice Brno), management a odpovídající logistické zázemí.

Složení týmu: 36 osob, z toho 1 statik, 1 lékař, 6 kynologů.

Předpokládaná doba nasazení: 7 dní.

b) Vyhledávací a záchranné práce v obydlených oblastech v těžkých podmínkách – HEAVY USAR (Heavy Urban Search and Rescue)

Modul je tvořen z části středních USAR modulů HZS hl. m. Prahy a HZS Moravskoslezského kraje, vyhledávací složka (doplnění o kynology HZS ČR, ostatních složek IZS a osob poskytujících osobní a věcnou pomoc), záchranná složka, lékařská složka (doplnění o lékaře Úrazové nemocnice Brno), management a odpovídající logistické zázemí

Složení týmu: 68 osob, z toho 1 statik, 2 lékaři, 10 kynologů.

Předpokládaná doba nasazení: 10 dní.

c) Vysokokapacitní čerpání vody – HCP (High Capacity Pumping)

Záchranná jednotka pro odčerpávání vody v zaplavených oblastech a na pomoc s dodáváním vody pro hašení požárů. U HZS ČR se HCP modul vytváří z opěrných bodů HZS ČR pro velkoobjemové čerpání vody a dálkovou dopravu vody hadicemi a čerpání z velkých hloubek.

HCP modul disponuje speciálními velkoobjemovými čerpadly (1x MČS Sigma 1500, 1x MČS Sigma 400 a 1x HFS Hydrosub) a odpovídajícím logistickým a velitelským zázemím.

Složení týmu: cca 28 osob (dle počtu čerpadel a obsluhy).

Předpokládaná doba nasazení: až 21 dní. Přeprava pozemní cestou.

d) Chemická, biologická, radiologická a jaderná detekce a odběr vzorků – CBRNDET (Chemical, Biological, Radiological and Nuclear Detection and Sampling)

Úkolem modulu CBRNDET je provádění počátečního posouzení nebezpečí nebo rizika, odběr vzorků, označení zamořené oblasti, prognóza situace a příspěvek k okamžitému snížení rizika souvisejícím s únikem látek CBRN (chemické, biologické, radiologické a jaderné). Odborná část modulu CBRNDET se u HZS ČR vytváří z opěrných bodů HZS ČR pro rozšířenou detekci nebezpečných látek (chemické laboratoře HZS krajů) a logistickou část zajišťují síly a prostředky USAR odřadu HZS hl. m. Prahy.

Složení týmu: 14 osob (chemická laboratoř s výjezdovou skupinou, výjezdová skupina stanice HZS kraje pro rozšířenou detekci NL – protiplyn, logistické a velitelské zabezpečení).

e) Povodňové záchranné práce s pomocí člunů – FRB (Flood Rescue Module using Boats)

Jednotka je předurčena k pátrání a záchraně osob na vodě, včetně pomoci osobám uvízlým v zaplavených oblastech s pomocí člunů, poskytování pomoci nutné pro záchranu života a podle potřeby zajištění jejich základních potřeb. Jednotku pro povodňové záchranné práce

s pomocí člunů pro MZO přepravovanou pozemní cestou vytváří HZS Moravskoslezského kraje.

Složení týmu: 35 osob (24 osob obsluha speciální techniky, 11 osob logistické a velitelské zabezpečení).

f) Předsunutá zdravotnická jednotka – AMP (Advanced medical post)

Jedná se o mobilní tým, jehož dominantním úkolem je poskytování odborné resuscitační, traumatologické, specializované medicínské péče poraněným a postiženým přímo na místě mimořádné události nebo katastrofy, případně v její těsné blízkosti.

Připravenost k odletu do 12 hodin od rozhodnutí k vyslání.

Složení týmu: 36 osob (13 příslušníků HZS hl. m. Prahy, 9 lékařů FN Brno, 14 členů nelékařského zdravotnického personálu FN Brno).

Předpokládaná doba nasazení 14 dní.

Příloha č. 3
k Pokynu GŘ HZS ČR č. 13/2016

Vzor vybavení a skladby stravy odřadu

Vzor vybavení odřadu	počet *)	měrná jednotka
satelitní telefon	1	sada
nafukovací stan + příslušenství	1	ks
EC 6 kW	1	ks
fotoaparát	1	ks
spací pytel	20	ks
karimatka nafukovací	20	ks
židle skládací	20	ks
lehátko skládací	20	ks
chirurgické rukavice	10	balení
osvětlovací balon + příslušenství	2	ks
pracovní rukavice	40	pár
nádoba na vodu 1000 l	1	ks
jar	2	litr
Savo	2	litr
utěrky	2	balení
ručník	3	balení
kbelík	2	ks
koště	2	ks
igelitové pytle	50	ks
toaletní papír	50	ks
plastové nádobí	300	ks
kelímky	300	ks
desinfekce	20	ks
repelent	10	ks
krém a opalování	10	ks
balená strava	20	ks
balená voda	300	ks

*) Orientační počty.

Vzor skladby stravy odřadu

Strava pro 20 osob na 5 dní	počet	měrná jednotka	Poznámka
chleba	1/2	bochník	každý den
balená voda	3	litr	
jablka	1	ks	
banány	1	ks	
tatranky	2	ks	
čokoláda	½	ks	
iontový nápoj	20 ml / 3 l	ks	
croasant	1	ks	příklad snídaně (varianty)
salám, plátkový sýr	1	balení	
paštika	1	ks	
závin	1/2	ks	
guláš	1	balení	příklad konzervovaných dávek oběda
kuře na paprice	1	balení	
lečo s klobásou	1	balení	
svíčková + těstoviny	1	balení	
bramboračka	1	balení	příklad konzervovaných dávek večeře
gulášová polévka	1	balení	
fazole	1	balení	