

# S B Í R K A

## INTERNÍCH AKTŮ ŘÍZENÍ GENERÁLNÍHO ŘEDITELE HASIČSKÉHO ZÁCHRANNÉHO SBORU ČESKÉ REPUBLIKY

Ročník: 2010

V Praze dne 11. února 2010

Částka: 10

---

### O B S A H :

- Část I.**
10. Pokyn generálního ředitele Hasičského záchranného sboru ČR ze dne 11.2.2010 k realizaci opatření nouzového přežití obyvatelstva v působnosti Hasičského záchranného sboru České republiky

**10**  
**P O K Y N**  
**generálního ředitele Hasičského záchranného sboru České republiky**  
ze dne 11. února 2010  
**k realizaci opatření nouzového přežití obyvatelstva**  
**v působnosti Hasičského záchranného sboru České republiky**

K realizaci opatření nouzového přežití obyvatelstva v působnosti Hasičského záchranného sboru České republiky (dále jen „HZS ČR“) v souladu s koncepcí ochrany obyvatelstva <sup>1)</sup>

**I. s t a n o v í m**

**Čl. 1**

**Opatření nouzového přežití obyvatelstva v působnosti HZS ČR**

- (1) Mimořádnou událostí se rozumí mimořádná událost nebo krizová situace, která vyžaduje provedení záchranných a likvidačních prací. Opatření nouzového přežití obyvatelstva představuje souhrn činností a postupů věcně příslušných orgánů krizového řízení, správních úřadů, složek integrovaného záchranného systému (dále jen „IZS“), právnických osob a podnikajících fyzických osob nebo fyzických osob, prováděných s cílem minimalizovat negativní dopady mimořádné události na zdraví a životy postiženého obyvatelstva.
- (2) Opatření nouzového přežití obyvatelstva se plánují pro řešení mimořádných událostí, která vyžadují vyhlášení třetího nebo zvláštního stupně poplachu <sup>2)</sup> a zapracovávají se do havarijního plánu kraje ve formě plánu nouzového přežití <sup>3)</sup>, který zahrnuje:
  - a) nouzové ubytování,
  - b) nouzové zásobování potravinami,
  - c) nouzové zásobování pitnou vodou,
  - d) nouzové základní služby obyvatelstvu,
  - e) nouzové dodávky energií,
  - f) organizování humanitární pomoci a
  - g) rozdělení odpovědnosti za provedení opatření pro nouzové přežití obyvatelstva.
- (3) Ve vnějších havarijních plánech pro zóny havarijního plánování jaderných zařízení nebo pracovišť s velmi významnými zdroji ionizujícího záření <sup>4)</sup> a v zónách havarijního plánování objektů nebo zařízení, v nichž je umístěna vybraná nebezpečná chemická látka nebo chemický přípravek <sup>5)</sup>, se vybraná opatření k nouzovému přežití obyvatelstva zapracovávají např. do plánu evakuace osob, který je součástí příslušného vnějšího havarijního plánu <sup>6)</sup>.

<sup>1)</sup> Koncepce ochrany obyvatelstva do roku 2013 s výhledem do roku 2020, schválená usnesením vlády č. 165 ze dne 25. února 2008.

<sup>2)</sup> § 20, 23, 24 a § 25 odst. 1 vyhlášky č. 328/2001 Sb., o některých podrobnostech zabezpečení integrovaného záchranného systému, ve znění vyhlášky č. 429/2003 Sb.

<sup>3)</sup> Příloha č. 1 k vyhlášce MV č. 328/2001 Sb.

<sup>4)</sup> Zákon č. 18/1997 Sb., o mírovém využívání jaderné energie a ionizujícího záření (atomový zákon) a o změně a doplnění některých zákonů, ve znění pozdějších předpisů.

<sup>5)</sup> Zákon č. 59/2006 Sb., o prevenci závažných havárií způsobených vybranými nebezpečnými chemickými látkami nebo chemickými přípravky a o změně zákona č. 258/2000 Sb., o ochraně veřejného zdraví a o změně některých souvisejících zákonů, ve znění pozdějších zákonů, a zákona č. 320/2002 Sb., o změně a zrušení některých zákonů v souvislosti s ukončením činnosti okresních úřadů, ve znění pozdějších předpisů (zákon o prevenci závažných havárií).

<sup>6)</sup> Příloha č. 2 vyhlášky č. 328/2001 Sb.

Příloha č. 2 vyhlášky č. 103/2006 Sb., o stanovení zásad pro vymezení zóny havarijního plánování a o rozsahu a způsobu vypracování vnějšího havarijního plánu.

- (4) Pro některé typy mimořádných událostí, jejichž vznik, rozsah a následky nelze z hlediska prostoru a času předvídat (např. hromadné dopravní nehody, havárie v železniční nebo letecké dopravě, povodně, přívalové srážky, vichřice, rozsáhlé požáry a jiné živelní katastrofy, teroristické útoky), jsou v působnosti HZS ČR připravena opatření k nouzovému přežití postiženého obyvatelstva, a to na centrální, krajské a územní úrovni.
- (5) Na centrální úrovni jsou plánovány materiální základny humanitární pomoci (dále jen „MZHP“) s kapacitou pro 2550 osob, z toho v působnosti Ministerstva obrany (vyčleněné útvary Armády ČR) pro 1500 osob a v působnosti Ministerstva vnitra resp. HZS ČR pro 1050 osob. U HZS ČR je k dispozici celkem 7 souprav MZHP, a to 5 souprav MZHP ve skladech Základny logistiky Olomouc (dále jen „ZL Olomouc“) a 2 soupravy MZHP ve skladech Záchraného útvaru HZS ČR (dále jen „ZÚ HZS ČR“). Dislokace MZHP, jejich ubytovací kapacita a předurčení v rámci České republiky je uvedeno v příloze č. 1.
- (6) Na krajské úrovni je plánováno u hasičských záchranných sborů krajů (dále jen „HZS kraje“) a ZÚ HZS ČR celkem 15 ks mobilních kontejnerů nouzového přežití <sup>1)</sup>. Doporučené materiální vybavení těchto kontejnerů je uvedeno v příloze č. 2.
- (7) Na územní úrovni jsou u HZS krajů vytvořeny tyto soupravy materiálu nouzového přežití:
  - a) pro 20 osob k okamžitému použití, a to v počtu stanic HZS kraje,
  - b) pro 50 osob k následnému použití, a to v počtu územních odborů HZS kraje.Doporučený obsah souprav materiálu nouzového přežití je uveden v příloze č. 3.
- (8) Soupravy jsou uloženy v místě dislokace stanice a územního odboru HZS kraje; pokud to místní podmínky neumožňují, lze soupravy uložit v objektu mimo dislokaci stanice nebo územního odboru HZS kraje, např. ve skladech ZL Olomouc.
- (9) Použití soupravy nebo její části (výdeji materiálu) rozhoduje na základě vzniklé situace (mimořádné události) velitel zásahu, řídicí důstojník nebo ředitel HZS kraje. Materiál se na místo použití vyváží silami a prostředky HZS kraje.

## Čl. 2

### Metodika výstavby a provozu MZHP

- (1) MZHP je zařízení vytvářené v souladu s koncepcí ochrany obyvatelstva za účelem zabezpečení základních životních potřeb (ubytování, ošacení, stravování, osobní hygiena, zdravotní a psychosociální pomoc) postiženému (evakuovanému) obyvatelstvu v případě vzniku mimořádné události, a to na nezbytně nutnou dobu.
- (2) O vybudování MZHP rozhoduje generální ředitel HZS ČR nebo řídicí důstojník generálního ředitelství HZS ČR. Vybudování MZHP vyžadují orgány krizového řízení kraje nebo obce (dále jen „žadatel“) prostřednictvím územně příslušného operačního a informačního střediska HZS kraje a operačního a informačního střediska generálního ředitelství HZS ČR (dále jen „OPIS GR HZS ČR“). Generální ředitel HZS ČR může nařídit vybudování MZHP v případě potřeby ubytovat větší množství osob na území České republiky, v zahraničí, nebo v rámci cvičení složek IZS, prováděných podle zvláštního právního předpisu <sup>7)</sup>, nebo v rámci cvičení orgánů krizového řízení <sup>8)</sup>.

<sup>7)</sup> § 17 zákona č. 239/2000 Sb., o integrovaném záchranném systému a o změně některých zákonů, ve znění pozdějších předpisů.

<sup>8)</sup> Plán cvičení orgánů krizového řízení na tříleté období, schvalovaný Bezpečnostní radou státu.

(3) Za zřízení, rozvinutí a provozování MZHP odpovídá HZS kraje, v jehož územní působnosti bude MZHP zřizována. K zabezpečení provozu MZHP může HZS kraje uzavřít smlouvy na zabezpečení provozu MZHP s žadatelem, jednotkou sboru dobrovolných hasičů (dále jen „SDH“) obce, humanitární organizací nebo občanským sdružením. Za vybudování, provozování a likvidaci MZHP odpovídá vedoucí MZHP, určený ředitelem příslušného HZS kraje, zpravidla z příslušníků odboru ochrany obyvatelstva a krizového řízení ředitelství HZS kraje nebo oddělení (pracoviště) ochrany obyvatelstva a krizového a havarijního plánování územního odboru HZS kraje, nebo z příslušníků ZÚ HZS ČR (po projednání s velitelem ZÚ HZS ČR).

(4) K vybudování, zabezpečení provozu a k likvidaci MZHP se vyčleňuje nezbytný personál, zpravidla z řad příslušníků a občanských zaměstnanců HZS kraje, ZL Olomouc nebo ZÚ HZS ČR, členů jednotky SDH obce, zaměstnanců žadatele nebo členů humanitárních organizací a občanských sdružení.

V případě, že je vyhlášen krizový stav, lze rovněž využít dobrovolné pomoci právnických a fyzických osob, které se přihlásily na výzvu starosty obce<sup>9)</sup>.

(5) MZHP se člení na pět základních sektorů, kterými jsou:

- a) sektor vedení a zajištění provozu,
- b) sektor ubytovací,
- c) sektor hygienický,
- d) sektor přípravy a výdeje stravy,
- e) sektor pro parkování vozidel.

Schéma možného prostorového uspořádání MZHP je uvedeno v příloze č. 4.

(6) Výběr prostoru pro vybudování MZHP provádí vedoucí MZHP společně s žadatelem. Pro efektivní výběr prostoru pro výstavbu využívá zpracovanou dokumentaci (havarijní plán kraje, vnější havarijní plány, povodňové plány), aktuální situaci (charakter a rozsah mimořádné události, roční období, meteorologická situace apod.) a požadavky na prostor pro vybudování MZHP.

(7) Při výběru prostoru je nezbytné jednat s orgány obce, v jejímž katastrálním území se navrhovaný prostor nachází, zejména provést místní šetření s cílem vyloučit, aby navrhovaným prostorem vedly důležité inženýrské sítě (např. kabely dálkového spojení), produktovody nebo elektrické vedení vysokého napětí.

(8) Pokud to místní podmínky umožňují, je výhodné volit prostor, jehož součástí jsou stacionární objekty, v nichž bude možné zřídit všechny, nebo některý ze sektorů MZHP. Pokud se předpokládá napojení MZHP na místní zdroj pitné nebo užitkové vody, elektrické energie, kanalizační sítě apod., je nezbytné předem sjednat podmínky tohoto odběru, stejně tak jako možnosti odvozu komunálního odpadu. Rovněž se doporučuje získat předem písemný souhlas vlastníka (vlastníků) dotčených pozemků a nemovitostí, zejména v případě, že navržený prostor není v majetku příslušné obce.

(9) Při cvičení složek IZS nebo orgánů krizového řízení, při kterých se předpokládá vybudování MZHP, provádí obdobná opatření k výběru vhodného prostoru řídicí skupina cvičení při jeho přípravě.

---

<sup>9)</sup> § 23 odst. 1 písm. d) zákona č. 240/2000 Sb., o krizovém řízení a o změně některých zákonů (krizový zákon), ve znění pozdějších předpisů.

- (10) Prostor pro vybudování MZHP musí splňovat následující požadavky:
- prostor musí být mimo zónu možného ohrožení,
  - doporučená plocha o rozměrech **300 x 300 m**, podle situace je přípustná plocha o rozměrech **250 m x 150 m** (minimální varianta),
  - terén bez nerovností a porostů s dostatečným vsakováním povrchové vody (minimální požadavky na terénní úpravy),
  - příjezdová komunikace s dostatečnou únosností (nákladní vozidla do celkové hmotnosti 20 t),
  - možnost připojení na místní zdroj pitné nebo užitkové vody, elektrické energie, kanalizační sítě apod.,
  - prostor bez důležitých inženýrských sítí, produktovodů a elektrického vedení vysokého napětí.
- (11) Budování MZHP řídí vedoucí MZHP. Doporučený počet osob pro vybudování základny je **40 osob** (bez řidičů nákladních vozidel). K zabezpečení plynulé výstavby všech sektorů MZHP je vhodné rozdělit tyto osoby do skupin. Možné členění skupin pro budování MZHP je uvedeno v příloze č. 5.
- (12) Pro vybudování kompletní MZHP (bez využití stacionárních objektů) se určují následující časové normy (od doby vydání pokynu k vybudování):
- 2 až 8 hodin** naložení a zahájení vývozu materiálu ze skladu,
  - do 12 hodin** zahájení výstavby,
  - do 36 hodin** ukončení výstavby, dosažení pohotovosti k příjmu osob.
- (13) Uvedené časové normy jsou orientační a závisí zejména na délce přesunu z předurčeného skladu ZL Olomouc nebo ZÚ HZS ČR do prostoru budování MZHP, vhodnosti a připravenosti terénu a na meteorologických podmínkách. Budování MZHP, pokud tomu nic nebrání, se zpravidla provádí za denního světla.
- (14) Materiál k výstavbě MZHP z centrálních zásob pro nouzové přežití obyvatelstva, uložený ve skladech ZL Olomouc, se vydává podle platných zásad<sup>10)</sup>.
- (15) Specifikaci materiálu potřebného pro výstavbu konkrétní MZHP v určeném prostoru předkládá vedoucí MZHP prostřednictvím OPIS GŘ HZS ČR řediteli ZL Olomouc nebo veliteli ZÚ HZS ČR. Přitom se současně stanoví místo převzetí materiálu vedoucím MZHP.
- (16) Materiál pro výstavbu MZHP se do prostoru budování MZHP přepravuje ze skladů ZL Olomouc a ZÚ HZS ČR dopravními prostředky ZL Olomouc, ZÚ HZS ČR, případně dopravními prostředky zajištěnými žadatelem. O použití dopravních skladových a mechanizačních prostředků k přepravě a vykládce materiálu v prostoru výstavby MZHP rozhoduje generální ředitel HZS ČR nebo řídící důstojník generálního ředitelství HZS ČR. Dopravu a vykládku zajišťuje ředitel ZL Olomouc nebo velitel ZÚ HZS ČR v součinnosti s HZS kraje a vedoucím MZHP.
- (17) Před zahájením prací provede vedoucí MZHP seznámení pracovních skupin se zásadami bezpečnosti práce.
- (18) Stavba stanů a přístřešků se provádí stanoveným postupem. Postup stavby stanu vzor 65 je uveden v příloze č. 6. K přípravě předurčeného personálu lze využít instruktážní film<sup>11)</sup>.

<sup>10)</sup> Zásady ukládání, vyžadování a výdeje zásob pro mimořádné události a krizové stavy ve skladech Základny logistiky Olomouc, č.j. PO-5-2/PSM-2006 ze dne 15. září 2006.

<sup>11)</sup> Instruktážní film „Materiální základna humanitární pomoci“ natočený Institutem ochrany obyvatelstva Lázně Bohdaneč.

- (23) Provoz MZHP řídí vedoucí MZHP, který k tomu vytváří z příslušníků a občanských zaměstnanců příslušného HZS kraje, ZÚ HZS ČR, ZL Olomouc, členů jednotky SDH obce, zaměstnanců žadatele, členů humanitárních organizací a občanských sdružení, následující skupiny zabezpečení provozu MZHP (dále jen „obslužný personál“):
- vedení MZHP,
  - přijímací středisko osob,
  - skupinu psychologické a sociální pomoci,
  - zdravotnickou skupinu,
  - pořádkovou skupinu,
  - ubytovací skupinu,
  - provozní skupinu.
- (20) Složení, počty a úkoly jednotlivých skupin jsou uvedeny v příloze č. 7. Uvedené počty obslužného personálu je třeba považovat za orientační, podle konkrétních podmínek mohou být i nižší. Obslužný personál může být výjimečně určen i z nouzově ubytovaných osob.
- (21) Chod MZHP se zabezpečuje v souladu s provozním řádem, jehož možný vzor je uveden v příloze č. 8, další vzory dokumentů souvisejících s provozem MZHP jsou uvedeny v přílohách č. 9 až 14.
- (22) Stravu pro nouzově ubytované osoby, obslužný personál a ostatní osoby zabezpečuje žadatel a provozní skupina provádí její výdej. Při narušení či nemožnosti smluvního odběru teplé stravy lze jednoduchou teplou stravu a nápoje připravovat provozní skupinou z potravin dodávaných žadatelem v polní kuchyni.
- (23) Ostatní náklady spojené se zabezpečením provozu MZHP (např. elektřina, vytápění, odpadové hospodářství) hradí žadatel, pokud nebude stanoveno jinak.
- (24) Na základě vývoje situace projedná vedoucí MZHP s žadatelem způsob ukončení provozu MZHP, zejména způsob přepravy nouzově ubytovaných osob a stanoví úkoly k likvidaci MZHP. Minimální počet pro likvidaci základny je **30 osob** (bez řidičů nákladních vozidel), které je vhodné, k zabezpečení plynulé likvidace všech sektorů MZHP a průběžnému odvozu materiálu, rozdělit do skupin. Možné členění skupin pro likvidaci MZHP je uvedeno v příloze č. 15.
- (25) Časové normy pro likvidaci kompletní MZHP (bez využití stacionárních objektů) od doby vydání pokynu k likvidaci:
- do 8 hodin** postupná likvidace, nakládání a zahájení odvozu materiálu do skladu;
  - do 12 hodin** úklid a předání prostoru;
  - do 18 hodin** ukončení odvozu materiálu do skladu;
  - do jednoho měsíce** ošetření a uložení materiálu ve skladech.
- (26) Uvedené časové normy jsou orientační a závisí zejména na délce přesunu z prostoru MZHP do předurčeného skladu, na povětrnostních podmínkách a fyzickém stavu materiálu.
- (27) O předání materiálu zpět do skladů poskytovatele zpracuje vedoucí MZHP předávací protokol, ke kterému přiloží doklady prokazující spotřebu materiálu a doklady potřebné k řešení a vymáhání náhrad škod na zničeném (poškozeném) majetku, potvrzené ředitelem příslušného HZS kraje. Likvidace MZHP se zpravidla účastní i odborný poradce určený ředitelem ZL Olomouc nebo velitelem ZÚ HZS ČR.

- (28) Přeprava materiálu zpět do skladů ZL Olomouc a ZÚ HZS ČR se provádí dopravními prostředky ZL Olomouc, ZÚ HZS ČR, HZS kraje případně dopravními prostředky žadatele.
- (29) Hygienická opatření a odpadové hospodářství řeší vedoucí MZHP cestou žadatele s místně příslušnou krajskou hygienickou stanicí a technickými službami. V případě, že technické služby neprovádějí odvoz komunálního odpadu, je nutno provádět odvoz tohoto odpadu vlastními silami a prostředky na místa k tomu vyčleněná.

### Čl. 3

#### Určení, konstrukční řešení a zásady používání kontejneru nouzového přežití

- (1) Kontejner nouzového přežití (KNP) je určen pro 25 až 50 osob a slouží ke krátkodobému rychlému poskytnutí, účinné a neodkladné pomoci obyvatelstvu postiženému mimořádnou událostí. V případě potřeby může KNP sloužit jako zázemí pro štáb velitele zásahu nebo zasahujících složek IZS. Kontejnery mají stejné základní parametry, které v případě potřeby umožňují jejich vzájemné propojení (stavební, elektrické) za účelem navýšení kapacity (počtu zabezpečovaných osob).
- (2) KNP jsou rozmístěny v opěrných bodech HZS ČR<sup>12)</sup>. V opěrných bodech HZS krajů jsou KNP připraveny k okamžitému výjezdu na výzvu velitele zásahu, řídicího důstojníka, ředitele HZS kraje, nebo při ústřední koordinaci záchranných a likvidačních prací na pokyn generálního ředitele HZS ČR nebo řídicího důstojníka generálního ředitelství HZS ČR.
- (3) Konstrukční řešení KNP umožňuje:
- a) dlouhodobý nepřetržitý provoz,
  - b) spolehlivou funkci v rozmezí teplot -30 až +50°C,
  - c) rozvinutí dvěma osobami do 1 hodiny,
  - d) užití v terénu se sklonem do 8°,
  - e) vytopení stanu nebo stanů do 1 hodiny při venkovní teplotě -5 °C, na teplotu nejméně +15 °C,
  - f) možnost výstavby nafukovacího stanu v jednom celku s kontejnerem nebo samostatně, vzájemné propojení dvou a v případě doplnění propojovacími díly i více stanů, možnost jejich spojování do jednoho celku,
  - g) osvětlení a ozvučení vnějšího prostoru,
  - h) propojení dvou a více kontejnerů na jeden náhradní zdroj elektrické energie,
  - i) možnost napojení na pevnou elektrickou síť (kabel o délce 50 až 100 metrů),
  - j) přepravu a uložení materiálu nouzového přežití.
- (4) KNP je určen pro použití při mimořádných událostech a při přípravě na ně, zejména při mimořádných událostech, automobilních, železničních a leteckých nehodách, zřícení nebo poškození obytných domů, teroristických útocích, masivním přílivu běženců, dlouhodobých zásazích složek IZS pro odpočinek zasahujících příslušníků, nácvicích odborných činností, cvičeních a výcviku příslušníků HZS ČR, ukázkách pro veřejnost.
- (5) KNP lze použít pro:
- a) ochranu 25 až 50 osob před nepříznivými povětrnostními vlivy včetně odpočinku,
  - b) vytvoření zázemí velitelského stanoviště,
  - c) přípravu a poskytnutí horkých nápojů, studené i ohřáté stravy,

<sup>12)</sup> Pokynem generálního ředitele HZS ČR a náměstka ministra vnitra č. 27/2006, kterým se stanoví opěrné body HZS ČR a typy předurčenosti jednotek požární ochrany pro záchranné práce, ve znění Pokynu generálního ředitele HZS ČR č. 14/2007.

- d) konzumaci stravy,
- e) provádění osobní hygieny,
- f) poskytnutí první zdravotnické pomoci.

#### Čl. 4

##### Stravní dávky při nouzovém stravování

- (1) Stravní dávky při nouzovém stravování slouží pouze pro vnitřní potřebu HZS ČR a doporučují složení stravní dávky, včetně normy její energetické a výživové hodnoty, poskytované osobám, které jsou v případě mimořádné události nouzově ubytovány a stravovány v MZHP.
- (2) Pro vyšší stravní dávky se uplatňují následující hodnoty a principy:
  - a) denní energetický příjem na osobu se stanovuje ve výši 8.000 kJ,
  - b) energetické a výživové hodnoty stravní dávky jsou uvedeny v příloze č. 16,
  - c) osobám s vyšším energetickým výdejem, podílejícím se fyzicky např. na záchranných a likvidačních pracích, budou energetické výdeje vyrovnány doplňkem stravní dávky (příloha č. 16),
  - d) stravní dávka vychází z energetických hodnot vybraných druhů potravin, uvedených v příloze č. 17,
  - e) energetická a výživová hodnota stravní dávky v jednotlivých dnech týdne nemusí být dodržena, týdenní průměr čerpání však musí odpovídat stanovené hodnotě stravní dávky s tolerancí  $\pm 5 \%$ ,
  - f) v případě nedostatku potravin může být hodnota energetického příjmu krátkodobě snížena až na 70 % stanovené denní hodnoty,
  - g) pro zabezpečení pitného režimu bude součástí prvního denního jídla 1,5 l balené pitné vody a bude poskytnut teplý čaj.
- (3) Možný návrh týdenního jídelníčku je uveden v příloze č. 18;

## II. u k l á d á m

1. ředitelům HZS krajů, velitelům ZÚ HZS ČR a ředitelům ZL Olomouc  
při realizaci opatření nouzového přežití obyvatelstva v působnosti HZS ČR postupovat podle tohoto pokynu,
2. velitelům ZÚ HZS ČR  
zabezpečit rozdělení materiálu a věcných prostředků kompletu MZHP pro 300 osob, na dva komplety pro 150 osob. V součinnosti s ředitelem ZL Olomouc zabezpečit doplnění těchto kompletů MZHP v souladu se služebním předpisem <sup>13)</sup> nejpozději **do 31. prosince 2015**,
3. ředitelům odboru ochrany obyvatelstva a krizového řízení MV-generálního ředitelství HZS ČR  
průběžně sledovat a provádět kontrolu plnění úkolů plynoucích z tohoto pokynu.

<sup>13)</sup> Pokyn generálního ředitele HZS ČR č. 34/2008, kterým se stanovují pravidla systemizace a standardizace centrálních zásob MV-GR HZS ČR a zásady jejich vytváření a používání.



Tento pokyn nabývá účinnosti dnem 1. března 2010. Nabytím účinnosti tohoto pokynu pozbývají platnosti:

1. Způsob realizace opatření nouzového přežití v ČR (č.j. PO-377-1/OOB-2003 ze dne 28. února 2003),
2. Způsob realizace opatření nouzového přežití v působnosti Hasičského záchranného sboru ČR (č.j. PO-313-2/OOB-2006 ze dne 31. října 2006),
3. Metodika výstavby a provozu materiální základny humanitární pomoci Hasičského záchranného sboru České republiky (č.j. MV-47387-1/PO-2008 ze dne 4. července 2008).

V platnosti nadále zůstávají:

1. Postup k nakládání s vysoušeči zdiva (č.j. PO-852-2/OOB-2004 ze dne 30. listopadu 2004),
2. Zásady postupu hasičských záchranných sborů krajů při organizování a koordinaci přijetí daru movitých věcí, nabídnutých tuzemskými dárci v rámci humanitární pomoci (č.j. PO-377-7/OOB-2003 ze dne 31. prosince 2003).

Čj. MV-81895-2/PO-2009

Generální ředitel HZS ČR  
genmjr. Ing. Miroslav Štěpán v. r.

*Obdrží:*

HZS krajů  
Záchranný útvar HZS ČR  
SOŠ PO a VOŠ PO ve Frýdku-Místku  
MV-generální ředitelství HZS ČR

Příloha č. 1  
k Pokynu GŘ HZS ČR č. 10/2010

**Materiální základny humanitární pomoci u HZS ČR**

<b>P.č.</b>	<b>Dislokace MZHP</b>	<b>Ubytovací kapacita (počet osob)</b>	<b>Předurčení pro kraj (ČR)</b>
1.	ZL Olomouc - Kamenice	150	Hl. m. Praha, Středočeský
2.	ZL Olomouc - Hluboká nad Vltavou	150	Jihočeský, Plzeňský, Vysočina
3.	ZL Olomouc - Vlastislav	150	Karlovarský, Ústecký, Liberecký
4.	ZL Olomouc - Skuteč	150	Královéhradecký, Pardubický, Jihomoravský
5.	ZL Olomouc - Drahanovice	150	Olomoucký, Moravskoslezský, Zlínský
6.	ZÚ HZS ČR – Hlučín a Zbiroh	2x150	celá Česká republika
	<b>Celkem</b>	<b>1050</b>	

Příloha č. 2  
k Pokynu GŘ HZS ČR č. 10/2010

**Materiální vybavení kontejneru nouzového přežití**

P.č.	Druh materiálu	vratný	spotřební	počet (kusů)	poznámka
1.	vlastní kontejner	/		1	
2.	elektrocentrála přenosná 230 V	/		1	
3.	osvětlovací souprava 230 V	/		1	
4.	mobilní nezávislé topení	/		1	
5.	palivo pro topení		/	na 24 h provozu	20 litrové nádoby
6.	lednice min. 200 l, 230 V	/		1	
7.	mikrovlnná trouba 230 V	/		1-2	
8.	přepravky na potraviny	/		1	
9.	nafukovací hala / stan včetně nafukovacího kompresoru	/		1	pro 25-50 osob včetně propojovacích modulů a podlahy návrh řešení pomocí jednoho (dvou) stanů minimálně 0,75 m <sup>2</sup> plochy na osobu
10.	chemické WC	/		1-2	
11.	nádrž na vodu	/		1	400 l pevně spojená s kontejnerem, doplňování z vnějšku
12.	umyvadlo s odpadem	/		2	odpadní nádrž
13.	stůl a deskou	/		5-7	skládací nebo stohovací (celkem pro 25-50 osob)
14.	lehátko skládací	/		3	
15.	židle - lavice	/		25-50	skládací nebo stohovací
16.	přikrývka	/		50-100	
17.	rychlovarná konvice 230 V	/		2	
18.	vařič na ohřev potravin 230 V	/		1-2	2x ... kW
19.	nádoba na ohřev potravin	/		3	5,10,15, litrů
20.	naběračka	/		2	150,250 ml
21.	otvírák na konzervy	/		3	
22.	zástěra	/		1	
23.	palivo pro EC		/	na 24 h provozu	20 litrové nádoby
24.	hrnky na jedno použití		/	300	0,2 dcl
25.	příbory na jedno použití		/	300	sady
26.	hluboké talíře na jedno použití		/	300	
27.	mělké talíře na jedno použití		/	300	
28.	konzervovaná dávka potravin		/	25-50	celodenních strav nákup při použití
29.	suchary		/	200	balení
30.	čaj porcovaný		/	250	porcí

31.	sladidlo		/	1000	vakuové balení
32.	citron tekutý		/	2,5 l	
33.	balená stolní voda		/	100 l	balení min. po 1,5 l
34.	dětské pleny vakuové balení		/	5	balení
35.	dětská kojenecká láhev		/	2	
36.	gumový dudlík k dětské koj. láhvi		/	2	
37.	toaletní papír		/	20	400 ústřížků
38.	dámské vložky hygienické		/	5	vakuové balení
39.	igelitové pytle na odpad		/	100	
40.	páska vytyčovací		/	500 m	
41.	stojan na igelitové pytle na odpad		/	3	
42.	lékárna III		/	2	
43.	brašna s kancelářskými potřebami	/		1	potřeby pro evidenci
44.	informační tabule, nástěnky, šipky a ukazatele	/		1 komplet	plastové provedení
45.	mýdlo malé (hotelové balení)		/	50	
46.	jednorázový ručník		/	500	
47.	přenosné nerozbitné umývadlo		/	3	
48.	zdravotnická desinfekce		/	2 l	
49.	desinfekční gáza skládaná		/	100	vakuové balení
50.	papírové kapesníky		/	200	balení po 10 ks

*Poznámka: Při používání KNP, provádění výcviku a nácviků spotřebovávat materiál s omezenou dobou použití a tento následně doplňovat z prostředků HZS kraje.*

Příloha č. 3  
k Pokynu GŘ HZS ČR č. 10/2010

**Doporučený obsah souprav nouzového přežití**

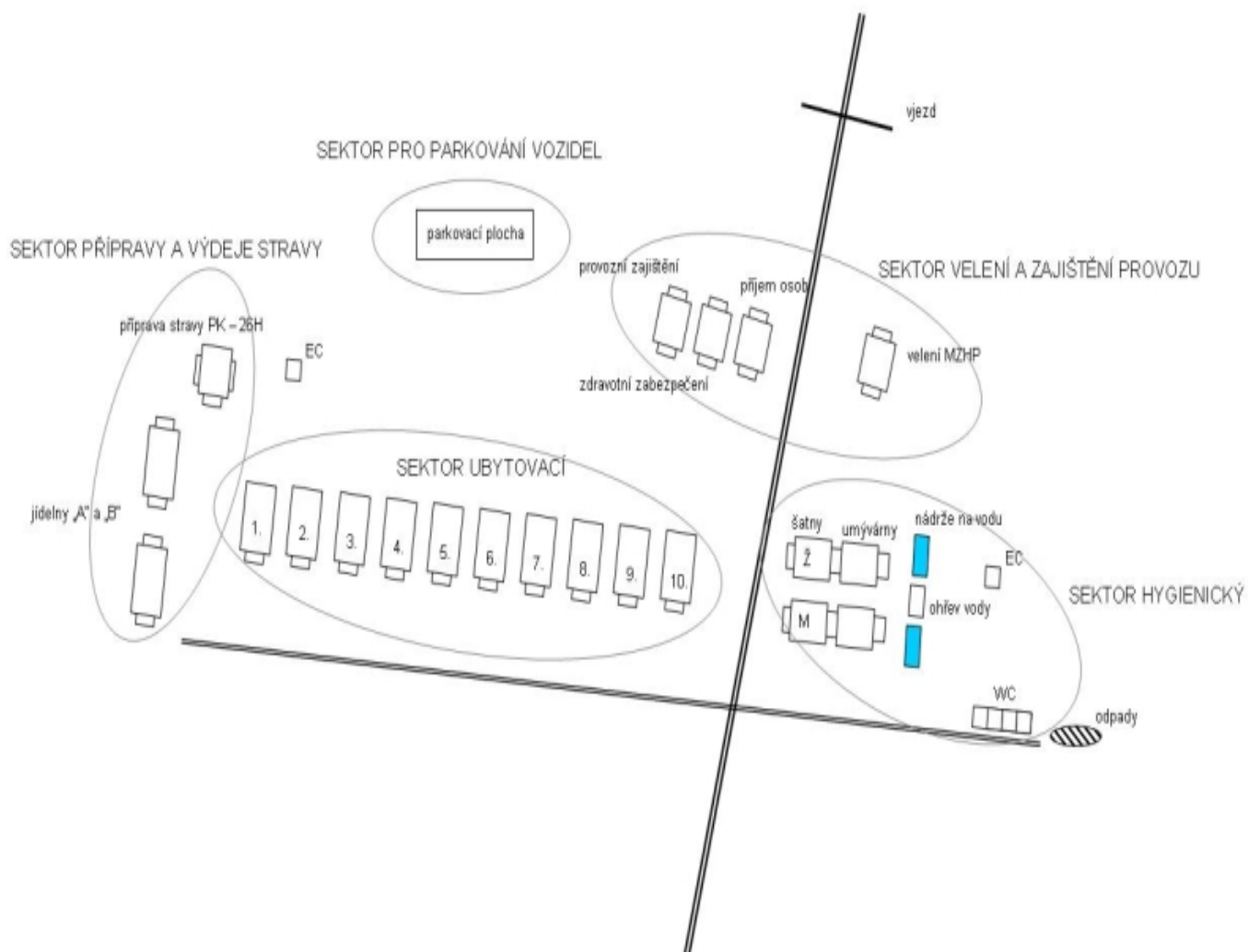
**Souprava materiálu nouzového přežití k okamžitému použití na stanici HZS kraje**

P.č.	Druh materiálu	Počet kusů	P.č.	Druh materiálu	Počet kusů
1.	přikrývka (termofólie)	20	5.	košile	20
2.	oděv (montérky, stejnokroj, apod.)	20	6.	ponožky (pár)	20
3.	tílko	20	7.	termos (12 litrů)	1
4.	trenýrky	20			

**Souprava materiálu nouzového přežití k následnému použití u územního odboru HZS kraje**

P.č.	Druh materiálu	Počet kusů (souprav)	Poznámka
1.	stan	1	min. 36 m <sup>2</sup>
2.	lehátko	5	
3.	stůl	2	
4.	židle	10	
5.	přikrývka nebo spací pytel	100 nebo 50	
6.	tílko	50	
7.	trenýrky	50	
8.	košile	50	
9.	kalhoty (montérky, tepláky, stejnokroj apod.)	50	
10.	obuv (pár)	50	
11.	ponožky (pár)	50	
12.	kapesník	100	
13.	ručník	100	
14.	utěrka	100	
15.	mýdlo	50	
16.	umělohmotná umyvadla	5	
17.	další hygienické prostředky		dle potřeby
18.	vařič na ohřev potravin	2	
19.	nádoba na ohřev potravin	5	2, 3 a 5 litrů
20.	naběračka	3	
21.	otvírák na konzervy	50	
22.	třídílné jídelní nádobí nebo plastové talíře	50 nebo 600	
23.	příbory nebo plastové příbory	50 nebo 300	
24.	termos (12 litrů)	5	
25.	nosítka zdravotnická	3	
26.	nádoba na vodu (kanystra 20 l)	5	
27.	brašna zdravotnická	2	
28.	další nářadí (krumpáč, lopata, sekera, pila atd.)	10	
29.	držák pytlů na odpadky / igelitové pytle na odpadky (nebo popelnice)	3 / 50	

*Poznámka: Uvedený sortiment a počty materiálu považovat za minimální. Soupravy lze podle specifických podmínek a požadavků doplnit dalším materiálem.*

Příloha č. 4  
k Pokynu GŘ HZS ČR č. 10/2010SCHEMA MOŽNÉHO PROSTOROVÉHO USPOŘÁDÁNÍ  
MATERIÁLNÍ ZÁKLADNY HUMANITÁRNÍ POMOCI

Příloha č. 5  
k Pokynu GŘ HZS ČR č. 10/2010

**Možné členění skupin pro budování materiální základny humanitární pomoci**

<b>Předmět budování</b>	<b>Počet skupin x počet osob</b>	<b>Celkem osob</b>
<b>1. Ubytovací sektor</b>		
10 ubytovacích stanů 6 x 9 m	2 x 6	12
<b>2. Sektor přípravy a výdeje stravy</b>		
2 stany 6 x 9 m (jidelny)	1 x 6	8
přístřešek pro polní kuchyni		
instalace polní kuchyně	2	
<b>3. Hygienický sektor</b>		
4 stany (převlékárna a umývárna pro muže a ženy)	1 x 6	8
zřízení odpadového hospodářství		
instalace zařízení umýváren	2	
<b>4. Sektor velení a zajištění provozu</b>		
4 stany	1 x 6	6
<b>5. Instalace elektrické sítě a příslušenství</b>	3	3
<b>6. Výstroj a materiál pro nouzově ubytované</b>	3	3
<b>CELKEM OSOB</b>		<b>40</b>

Příloha č. 6  
k Pokynu GŘ HZS ČR č. 10/2010

**Postup stavby stanu vzor 65**

P.č.	Činnost
1.	Pro výstavbu stanu, stanů pokud možno vyberte suché rovné a je-li možno travnaté místo, které není zaplavováno vodou a je chráněno před větrem.
2.	Z místa odstraňte kameny a jiné ostré předměty.
3.	Při rozbalování si prohlédněte původní balení stanu tak, abyste ho byli schopni po ukončení uvést do původního stavu.
4.	Na vyhlédnutém místě nejprve rozbalte přední díl potahu a rozložte jej vnitřní stranou dolů. Vedle něj rozložte nástavný díl potahu tak, aby vedle sebe ležely vždy jeden kraj s poutky a jeden kraj s kroužky. Díly položte šněrováním vedle sebe. Stejně položíme případné další nástavné díly a nakonec zadní čelní díl potahu stanu (počet dílů stanu pro jednotlivé rozměry viz tabulka).
5.	Díly sešněrujte k sobě od hřebene stanu samostatně na obě strany, nejprve spodní šněrování, (poutka na jednom dílu protáhněte protějšími kroužky na vedlejším dílu a pak vždy spodní poutko protáhněte vrchním poutkem postupně tak, až jsou díly sešněrovány po celé délce). Stejným způsobem provádějte druhé vrchní šněrování. Poslední kratší poutko po protažení zapněte na olivku.
6.	U vchodu stanu sestavte středové podpěry a na špice postupně navlékejte nosná hřebenová lanka.
7.	Kolem rozloženého potahu v místech kovových očnic rozložte boční podpěry, kotvící provazce a kotevní kolíky (v rozích stanu po dvou provazcích a dvou kolících).
8.	Potah stanu vztyčujte vsunutím středové podpěry z vnitřní strany do očnice ve střeše čelního dílu. V případě použití více nástavných dílů vztyčte postupně středové podpěry s nosnými hřebenovými lankami. Postupně od rohu potahu stanu vsuňte z vnitřní strany boční podpěry do očnic. Z vnější strany navlékněte zároveň na provléknuté špice bočních podpěr oka kotvících provazců a pomocí kotevních kolíků ukotvěte ve vzdálenosti 1,5 až 1,7 m tak, aby tah kotvících provazců byl kolmý na kotevní kolík.
9.	Každou rohovou boční podpěru zakotvěte 2 ks kotvících provazců tak, aby provazce spolu svíraly pravý úhel v prodloužení stěn potahu stanu. Čtyři boční podpěry ve vchodové části čelního dílu předního i zadního ukotvěte jedním kotvícím provazcem pod úhlem 45 <sup>0</sup> . Ostatní boční podpěry zakotvěte jedním kotvícím provazcem kolmo na stěnu. Při stavbě stanu kotvící provazce vypínejte jen mírně a kotevní kolíky zarážejte tak, aby se kotevní lana nedotýkala země
10.	Po vztyčení potahu stanu vyrovnejte všechny podpěry, aby stály svisle a pomocí dřevěných napínacích destiček na kotvících provazcích stejnoměrně vypněte celý potah stanu, případně dotlučte kolíky.
11.	Do postaveného stanu položte jednotlivé díly podlahy tak, aby se příčné spoje překrývaly. Zástěrku potahu stanu zasuňte současně do stanu pod okraj podlahy.

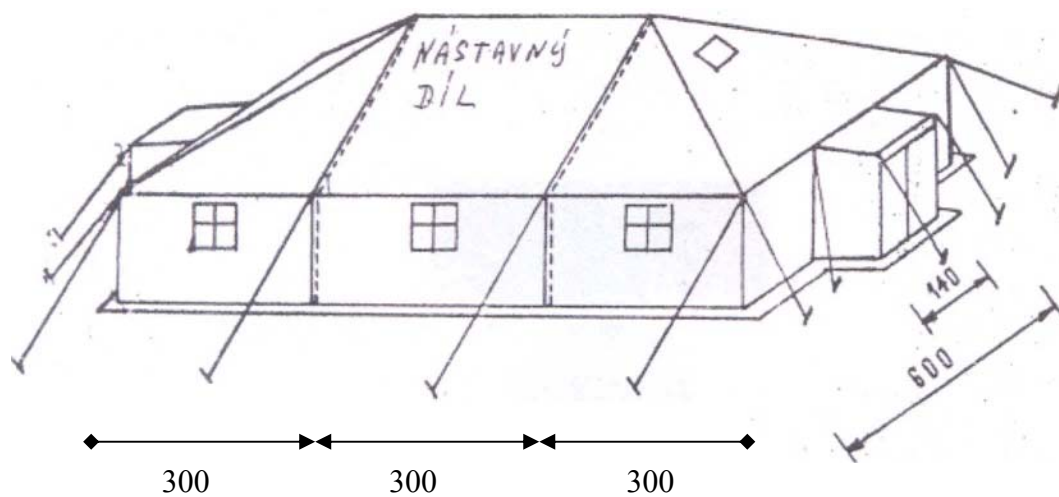


12.	Podle potřeby opatřete stan oteplovací vložkou. Vložka sahá pouze do výšky boční stěny stanu. Vložku rozložte uvnitř stanu, upevňovací provazce uvážete na horní okraj bočních podpěr a poutka na vložce zapnete do olivek na vnitřní straně potahu stanu. Ve vchodové části navlékněte kroužky u oteplovací vložky na nosné lanko. Spojení jednotlivých dílů oteplovací vložky proveďte svázáním tkanic.
13.	Stan opatřete hygienickou vložkou, jednotlivé díly hygienické vložky postupně rozložte na podlahu uvnitř stanu a svažte tkanicemi. Vytahovací lanka umístěná ve hřebenu hygienické vložky povlékněte kroužky na horním konci středových podpěr a volné konce lanek prostrčte pod hygienickou vložku a odtud pomocí těchto lanek vložku zvedněte. Lanka přivažte k hornímu okraji bočních podpěr. Ve výši bočních stěn po obvodě zapnete poutka vložky na olivky potahu stanu. V případě použití oteplovací a hygienické vložky zároveň (zimní období) jsou olivky na potahu stanu společné. Pro zajištění stejné polohy okenních otvorů svažte společně krepovku obou vložek a potahu stanu. Stan opatřený hygienickou vložkou je možno touto vložkou dělit na menší prostory. Vložka se přivazuje tkanicemi ve střední i boční části přes svázané tkanice hygienické vložky.
14.	Do okenních otvorů bočních stěn zasuňte vložku z organického skla do střešních otvorů pak dle potřeby vložku dýmového otvoru nebo vložku z organického skla dle potřeby. Vložky zasouvejte z vnější strany do našitých tkaninových lišt. Rolování záclonky na oknech provádějte směrem dovnitř, zamezíte tak zatékání do stanu.
15.	Po obvodu stanu vykopejte u stěn stružky pro odvedení stékající vody.

### Tabulka potřebného stanového materiálu pro jednotlivé rozměry stanu

Rozměr v m	Potah stanu		Hygienická vložka		Oteplovací vložka		Středové podpěry	Boční podpěry	Kotevní kolíky a kotevní provazce	Podlaha
	čelní / zadní díl	nástavní díly	čelní díly	nástavní díly	čelní díly	nástavní díly				
6 x 6	1 / 1	-	2	-	4	-	1	14	18	2
6 x 9	1 / 1	1	2	1	4	2	2	16	20	3
6 x 12	1 / 1	2	2	2	4	4	3	18	22	4
6 x 15	1 / 1	3	2	3	4	6	4	20	24	5
6 x 18	1 / 1	4	2	4	4	8	5	22	26	6

**Nákres stanu vzor 65**



Příloha č. 7  
k Pokynu GR HZS ČR č. 10/2010

**Skupiny zabezpečení provozu materiální základny humanitární pomoci**

Název skupiny	Počet osob	Vyčleňuje	Poznámka
<b>1. Velení materiální základny humanitární pomoci (MZHP)</b>			
vedoucí MZHP	1	HZS	
zástupce vedoucího MZHP	1	HZS	
vedoucí přijímací skupiny osob	1	HZS	
vedoucí skupiny psychologické a sociální pomoci	1	HZS/HO	
vedoucí zdravotnické skupiny	1	ČČK	lékař
vedoucí pořádkové skupiny	1	obec	obecní policie
vedoucí ubytovací skupiny	1	HZS/JSDHO	
vedoucí provozní skupiny	1	HZS/ZL/JSDHO	
<b>CELKEM</b>	<b>8</b>		
<b>2. Přijímací středisko osob (1+4)</b>			
pracovník PSO	4	HZS/JSDHO/obec	
<b>3. Skupina psychologické a sociální pomoci (1+3)</b>			
koordinátor humanitár. organizací	1	HO	
psychosociální pracovník	2	ČČK/HO	PIT
<b>4. Zdravotnická skupina (1+3)</b>			
zdravotník	3	ČČK	
<b>5. Pořádková skupina (1+2)</b>			
pořádková hlídka	1	obec	obecní policie, bezpečnostní služba
pořádková hlídka	1	obec	
<b>6. Ubytovací skupina (1+5)</b>			
vedoucí stanu č. 1 a 2	1	JSDHO/NU	
vedoucí stanu č. 3 a 4	1	JSDHO/NU	
vedoucí stanu č. 5 a 6	1	JSDHO/NU	
vedoucí stanu č. 7 a 8	1	JSDHO/NU	
vedoucí stanu č. 9 a 10	1	JSDHO/NU	

<b>7. Provozní skupina (1+5)</b>			
provozní pracovník	2	JSDHO/NU	osvědčení o přezkoušení
pracovník přípravy a výdeje stravy	2	JSDHO/NU	osvědčení o bezinfekčnosti
skladník provozních prostředků	1	JSDHO/NU	
<b>CELKEM OSOB</b>	<b>30</b>		

*HZS – hasičský záchranný sbor kraje*

*JSDHO – jednotka sboru dobrovolných hasičů obce*

*ČČK – Český červený kříž*

*HO – humanitární organizace a občanská sdružení*

*NU – nouzově ubytování*

*ZL – Základna logistiky Olomouc*

### **Úkoly jednotlivých skupin:**

**Přijímací středisko osob:** při výstavbě a likvidaci připravuje, staví a likviduje stan skupiny. Vede evidenci ubytovaných. Poskytuje informace o rodinných příslušnících. V případě potřeby spolupracuje s Pátrací službou ČČK při vyhledávání a spojování členů rozdělených rodin.

**Skupina psychologické a sociální pomoci:** spolu se zdravotnickou skupinou staví a likviduje stan skupiny. Pomáhá při psychické stabilizaci, nalezení psychologické rovnováhy, podpoře zvládnutí situace a zklidnění nouzově ubytovaných.

**Zdravotnické skupina:** spolu se skupinou psychologické a sociální pomoci staví a likviduje stan skupiny. Poskytuje první pomoc raněným v návaznosti na zasahující profesionální zdravotnickou záchrannou službu, provádí ošetrovatelskou péči nouzově ubytovaných osob.

**Pořádková skupina:** staví a likviduje stany sektoru velení a zajištění provozu MZHP a hygienické části MZHP. Odpovídá za udržování bezpečnosti a pořádku v MZHP. Spolupracuje s Policií ČR a obecní policií.

**Ubytovací skupina:** staví a likviduje ubytovací sektor MZHP. Zabezpečuje nouzové ubytování osob evakuovaných z místa mimořádné události (krizové situace). V zimním období odpovídá za bezpečnost při vytápění stanů.

**Provozní skupina:** staví a likviduje stany sektoru přípravy a výdeje stravy. Zajišťuje technického zázemí MZHP. Odpovídá za bezpečné dodávky elektrické energie, dodávky vody, činnost hygienického sektoru, zajištění, výdej a případně přípravu stravy.

Příloha č. 8  
k Pokynu GŘ HZS ČR č. 10/2010

## V Z O R

### Provozní řád MZHP

1. V MZHP mohou být ubytovány a stravovány pouze osoby zaevidované v přijímacím středisku osob a uvedené na seznamu ubytovaných.
2. Do prostoru MZHP mají povolen vjezd pouze vozidla zabezpečující zásobování nebo provoz MZHP; soukromá a jiná vozidla mohou parkovat pouze v sektoru pro parkování vozidel.
3. Za děti do 18 let odpovídají rodiče, nebo jejich zákonní zástupci.
4. Ubytované osoby nahlásí přítomnost domácích zvířat, která jsou podle možnosti dočasně přemísťována do smluvního útulku.
5. Ubytovaným osobám se povoluje konzumovat pouze prověřené (hygienicky nezávadné) potraviny a pitnou (balenou) vodu.
6. Ubytované osoby jsou povinny:
  - a) řídit se pokyny osob, zařazených do skupin zabezpečení provozu MZHP,
  - b) dodržovat stanovený denní řád MZHP,
  - c) dodržovat pravidla osobní a kolektivní hygieny, udržovat pořádek a čistotu ve všech sektorech MZHP,
  - d) chovat se ohleduplně k ostatním ubytovaným osobám, s případnými problémy se obracet na osoby zařazené do skupin zabezpečení provozu MZHP,
  - e) zapisovat se při odchodu (příchodu) z (do) prostoru MZHP do knihy příchodů a odchodů.
7. Ubytovaným osobám je v prostoru MZHP zakázáno:
  - a) kouřit a manipulovat s otevřeným ohněm mimo vyhrazený prostor (místo pro kouření),
  - b) vstupovat do ubytovacích a hygienických stanů opačného pohlaví,
  - c) vstupovat do prostoru pro přípravu stravy s výjimkou vyčleněných a poučených osob,
  - d) upravovat nebo jakkoli zasahovat do elektrických rozvodů (zařízení),
  - e) používat elektrické spotřebiče s výjimkou holicích strojků,
  - f) odnášet jakékoli zařízení nebo materiál mimo prostor MZHP, nebo jej přemísťovat bez svolení velení MZHP,
  - g) rušit noční klid stanovený denním řádem,
  - h) konzumovat alkoholické nápoje a užívat jiné návykové látky,
  - i) přijímat návštěvy (nevidované osoby) mimo vyhrazený prostor (stan v sektoru velení a zajištění provozu).

Příloha č. 9  
k Pokynu GŘ HZS ČR č. 10/2010

**P o ž á r n í ř á d**  
**pro materiální základnu humanitární pomoci**  
**adresa .....**

**I.**

**Popis vykonávané činnosti a charakteristika požárního nebezpečí**

Jedná se o stanový tábor určený k dočasnému nouzovému ubytování evakuovaných osob. V prostoru MZHP se nacházejí textilní stany, výdejny a přípravy stravy v textilních stanech, sociální zařízení v textilních stanech, plynové spotřebiče a zdroje v hygienické sekci, elektrické zdroje a spotřebiče a osvětlení stanů a MZHP.

**II.**

**Požárně technické charakteristiky vyskytujících se látek**

Textilie - teplota vznícení 210 až 407 °C (podle druhu), při hoření textilií s příměsí syntetických látek vznikají toxické zplodiny hoření.

Technická pryž - teplota vznícení 290 až 330 °C.

Lepenkové obaly - teplota vznícení 230 až 365 °C.

Kabely - teplota vznícení 400 až 440 °C.

**III.**

**Nejvýše přípustné množství látek**

V místě provozované činnosti se může vyskytovat nejvýše přípustné množství látek v rozmezí 35 - 65 kg/m<sup>2</sup>.

**IV.**

**Požadavky na zabezpečení požární ochrany**

K zamezení vzniku požáru je nutno dbát na dodržování protipožárních předpisů, a to zejména:

- a) v prostoru MZHP platí zákaz kouření a používání otevřeného ohně, kouření je dovoleno pouze na vyznačeném místě,
- b) používání soukromých elektrických a tepelných spotřebičů, je zakázáno,
- c) sušení oděvů, obuvi nebo odkládání jakýchkoliv předmětů na tělesa vytápění je zakázáno,
- d) opravy elektrické instalace nebo plynových spotřebičů může provádět pouze osoba s příslušnou odbornou kvalifikací,
- e) elektrické rozvaděče musí být uzavřeny a musí k nim být trvale zachován volný přístup,
- f) osvětlovací tělesa (žárovky, zářivky) musí být opatřeny kryty, nesmějí se zakrývat textílem, papírem atp., musí být pravidelně zbavovány prachu, pavučin a nečistot,
- g) ve směrech evakuačních tras nesmí být (ani dočasně) ukládány žádné předměty, ani na nich nesmí být skladován jakýkoliv materiál zabraňující pohybu,
- h) hasicí přístroje musí být trvale přístupné, zajištěny proti pádu a nesmí se zakládat ani obkládat různými předměty,
- i) ve všech prostorách MZHP je nutno zachovávat čistotu a pořádek,
- j) při odchodu ze stanu je povinností ubytovaného se přesvědčit, že je z hlediska požární ochrany vše v pořádku. Zkontroluje, zda je vypnuto osvětlení a zda nejsou na tělesech vytápění nebo v jejich blízkosti odloženy hořlavé předměty.

Z požárního hlediska vzniká nebezpečí požáru nejčastěji vznícením lůžkovin, oděvů nebo hořlavých odpadků, zejména při nedodržování zákazu kouření a manipulace s otevřeným ohněm a světlem a používání tepelných spotřebičů, a to zejména po odchodu ubytovaných.

#### V.

#### **Oprávnění a povinnosti osob při zajišťování podmínek požární bezpečnosti**

Kontrolu dodržování protipožárních opatření provádí pořádková služba, která zjištěné závady neprodleně odstraní. V případě vzniku požáru se musí postupovat podle požárních poplachových směrnic.

#### VI.

#### **Stanovení podmínek pro bezpečný pobyt a pohyb osob**

Osoby pohybující se v prostoru MZHP si musí počínat tak, aby svým chováním a jednáním nezavdali příčinu ke vzniku požáru nebo výbuchu, jsou povinni dodržovat ustanovení tohoto požárního řádu.

#### **Za dodržování zásad požární ochrany MZHP odpovídá:**

Zástupce vedoucího MZHP .....

Požární řád musí být vyvěšen tak, aby byl dobře viditelný a trvale přístupný pro všechny osoby vyskytující se v MZHP. Přílohou požárního řádu je EVAKUAČNÍ PLÁN a jeho grafická část (rozmístění MZHP, protipožárních prostředků a směry evakuace).

Schválil: .....

V ..... dne .....

#### **Důležitá telefonní čísla :**

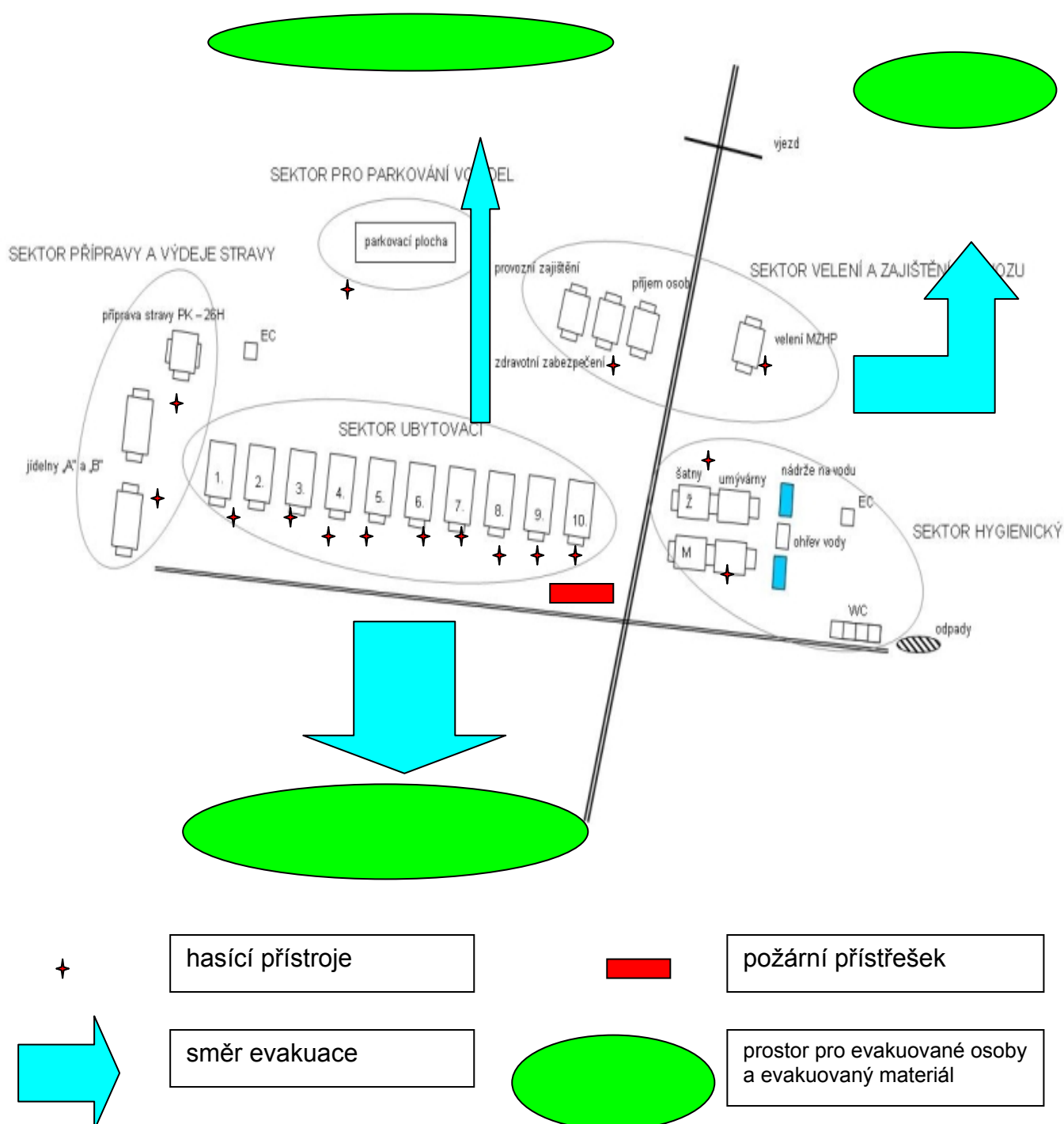
Jednotné evropské číslo tísňového volání	112
Hasičský záchranný sbor ČR	150
Policie ČR	158
Zdravotnická záchranná služba	155
Městská policie	156
	(dle místních podmínek)
Vedoucí MZHP	....
Další potřebná čísla	....

Příloha č. 10  
k Pokynu GŘ HZS ČR č. 10/2010

### EVAKUAČNÍ PLÁN

- za evakuaci MZHP odpovídá zástupce vedoucího MZHP,
- za evakuaci jednotlivých ubytovacích stanů odpovídají vedoucí stanů,
- první pomoc zraněným osobám zajišťuje zdravotnická skupina,
- evakuační trasy, místa soustředování osob a materiálu jsou zakresleny v grafické části.

### Grafická část





Příloha č. 11  
k Pokynu GŘ HZS ČR č. 10/2010

**Denní řád nouzově ubytovaných**

6,30	Budíček
6,30 - 7,30	Osobní hygiena
7,30 - 9,30	Výdej snídaně (dle pokynů velitelů stanů)
9,30 - 10,00	Úklid stanů a společných prostor MZHP (dle rozdělení služeb)
10,00 - 12,00	Doba vyhrazená pro potřeby nouzově ubytovaných (lékař, administrativa apod.)
12,00 - 14,00	Výdej oběda (dle pokynů velitelů stanů)
14,00 - 18,00	Doba vyhrazená pro potřeby nouzově ubytovaných
18,00 - 20,00	Výdej večeře (dle pokynů velitelů stanů)
20,00 - 21,00	Osobní hygiena
21,00 - 22,00	Úklid hygienického sektoru MZHP (dle rozdělení služeb)
22,00	Večerka







Příloha č. 15  
k Pokynu GŘ HZS ČR č. 10/2010

**Skupiny pro likvidaci materiální základny humanitární pomoci**

Předmět likvidace	Počet skupin x počet osob	Celkem osob
<b>1. Ubytovací sektor</b>		
10 ubytovacích stanů 6 x 9	2 x 5	10
<b>2. Sektor přípravy a výdeje stravy</b>		
2 stany 6 x 9 (jidelny)	1 x 4	4
Polní kuchyně včetně přístřešku		
<b>3. Hygienický sektor</b>		
4 stany (převlékárna a umývárna pro muže a ženy)	1 x 4	4
likvidace odpadového hospodářství		
zařízení umýváren		
<b>4. Sektor velení a zajištění provozu</b>		
4 stany	1 x 2	2
<b>5. Svinutí elektrické sítě a příslušenství</b>	2	2
<b>6. Nakládací skupiny</b>	2 x 4	8
<b>CELKEM OSOB</b>		<b>30</b>

Příloha č. 16  
k Pokynu GŘ HZS ČR č. 10/2010

**Stravní dávka na osobu a den a normy její energetické a výživové hodnoty**

	Energetická hodnota	Základní složky stravy					Minerální látky			Vitamíny			
		bílkoviny			tuky	sacharidy	Ca	P	Fe	Vitamin A (ekv. retinolu)	B1	B2	C
		živočišné	rostlinné	celkem									
		kJ	g	g	g	g	g	mg			μg	mg	
Stravní dávka	8 000	36	32	68	74	299	997	1 800	20	1 100	1,7	1,9	85

**Doplňěk stravní dávky**

Dávka potravin	Energetická hodnota	Přídavek k jídlu		
		snídaně	oběd	večeře
	kJ			
doplňěk stravní dávky pro pracující	4 000	100 g uzenina (1084 kJ) 100 g chléb (940 kJ)	100 g masová konzerva (1100 kJ) 100 g chléb (940 kJ)	X

Příloha č. 17  
k Pokynu GŘ HZS ČR č. 10/2010

**Energetické hodnoty vybraných druhů potravin**

Druh potravin	Energetická hodnota [J/g]	Doporučená spotřeba za den [g]	Výsledná energetická hodnota [J]
Vepřové maso	10,62	40	425
Hovězí maso	7,40	40	296
Uzené maso	12,80	4	51
Ostatní maso	5,80	1	6
Vnitřnosti	4,70	4	19
Uzeniny	10,84	26	282
Masové konzervy	11,00	22	242
Maso celkem	9,67	137	1325
Drůbež a drůbeží výrobky	3,30	18	59
Kosti	4,30	1	4
Ryby	2,80	6	17
Rybí výrobky a konzervy	8,90	9	80
Máslo	28,30	12	340
Sádlo a slanina	31,28	6	188
Jedlé tuky a oleje	27,70	16	443
Čerstvé mléko	2,00	164	328
Mléčné výrobky	7,30	43	314
Sýry	9,00	18	162
Vejsce	3,03	21	64
Chléb	9,40	188	1767
Běžné pečivo	12,20	53	647
Jemné pečivo	16,50	19	314
Trvanlivé pečivo	19,80	8	158
Těstoviny	15,00	12	180
Mouka, kroupy, vločky	13,97	41	573
Rýže	13,40	19	255
Luštěniny	12,50	8	100
Cukr a cukrářské výrobky	17,80	35	623
Brambory	2,50	270	675
Čerstvá zelenina	1,40	108	151
Nakládaná zelenina	1,30	25	33
Sušená zelenina	13,00	25	325
Kysané zelí	0,84	12	10
Čerstvé, sušené a mražené ovoce	2,00	52	104
Citrusové plody	1,10	23	25
Kompoty	3,30	16	53
Zahuštěné ovocné výrobky	7,30	21	153
Ovoce	2,07	113	234
Případy, nápoje, ostatní potraviny	1,60	209	334

Příloha č. 18  
k Pokynu GŘ HZS ČR č. 10/2010

### Návrh týdenního jídelníčku

Den	Denní jídlo	Jídelní lístek	Energetická hodnota jídla [kJ]
1	S	150 g chléb, 40 g sádlo, čaj, cukr	2 733,36
	O	0,25 l hovězí polévka s těstovinami	234,85
		300 g čočka na kyselo, 100 g chléb	3 300,00
	V	170 g hovězí guláš, 150 g brambory	1 675,00
<b>CELKEM [kJ/ den]</b>			<b>7 943,21</b>
2	S	150 g chléb, 40 g marmelády, čaj, cukr	1 868,16
	O	0,25 l polévka hovězí s játrovou rýží	356,06
		100 g hovězí maso, rajčatová omáčka, houskový knedlík	3 652,00
	V	150 g rybí konzervy, 100 chléb	2 275,00
<b>CELKEM [kJ/ den]</b>			<b>8 151,22</b>
3	S	150 g chléb, 70 g sýr, 10 g másla, 1 ks vejce, čaj, cukr	2 465,16
	O	0,25 l drůbeží polévka	401,52
		150 g kuřecí maso na zelenině, brambory	1 845,00
	V	100 g smažený karbanátek, chléb	3 100,00
<b>CELKEM [kJ/ den]</b>			<b>7 811,68</b>
4	S	150 g chléb, 40 g marmelády, čaj, cukr	1 868,16
	O	0,25 l zeleninová polévka	363,64
		150 g španělský ptáček, rýže	3 148,64
	V	250 g zapečené těstoviny s uzeným masem	2 833,33
<b>CELKEM [kJ/ den]</b>			<b>8 213,77</b>
5	S	150 g chléb, 70 g sýr, 10 g másla, 1 ks vejce, čaj, cukr	2 465,16
	O	0,25 l uzená polévka s rýží	522,73
		150 g vepřový guláš, houskový knedlík	2 593,75
	V	150 g lečo s uzeninou, chléb	2 330,00
<b>CELKEM [kJ/ den]</b>			<b>7 911,64</b>
6	S	150 g chléb, 40 g sádlo, čaj, cukr	2 733,36
	O	0,25 l žampionová polévka	537,88
		150 g hovězí maso, houbová omáčka, houskový knedlík	3 105,71
	V	200 g rizoto s vepřovým masem se sýrem, nakl. zelenina	1 665,00
<b>CELKEM [kJ/ den]</b>			<b>8 041,95</b>
7	S	150 g chléb, 70 g sýr, 10 g másla, 1 ks vejce, čaj, cukr	2 465,16
	O	0,25 l zeleninová polévka	363,64
		150 g kuřecí na žampionech, brambory	2 359,62
	V	150 g sekaná pečeně, bramborový salát přílohový	2 425,00
<b>CELKEM [kJ/ den]</b>			<b>7 613,42</b>
<b>Celkový týdenní energetický příjem</b>			<b>55 686,89</b>