

<i>Ministerstvo vnitra – generální ředitelství Hasičského záchranného sboru České republiky</i>		
Bojový řád jednotek požární ochrany – taktické postupy zásahu		
<i>Název:</i>		1
Dopravní nehoda na pozemních komunikacích – obecně	Metodický list číslo	D
	<i>Vydáno dne: 30. listopadu 2017</i>	<i>Stran: 3</i>

I.

Charakteristika

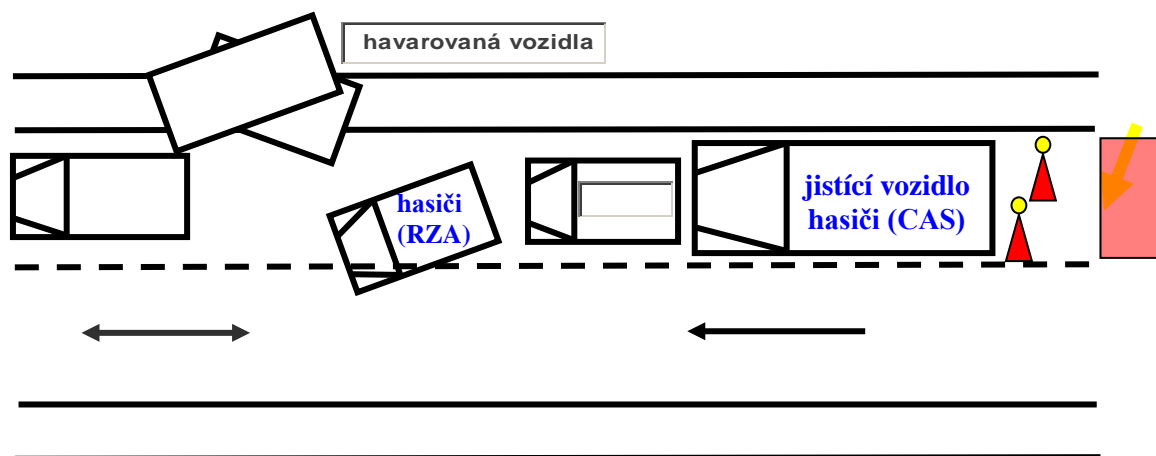
- 1) ***Dopravní nehoda je událost v provozu na pozemních komunikacích, například havárie nebo srážka, která se stala nebo byla započata na pozemní komunikaci a při níž dojde k usmrcení nebo zranění osoby nebo ke škodě na majetku v přímé souvislosti s provozem vozidla v pohybu ¹.***
- 2) Při záchranných a likvidačních pracích je nutná spolupráce s ostatními složkami IZS a využití jejich kompetencí ke speciálním činnostem např. řízení dopravy, odstranění překážky silničního provozu, zajištění sjízdnosti vozovky apod.
- 3) Cílem činnosti jednotek při zásahu na dopravních nehodách na pozemních komunikacích je zejména:
 - a) zajištění místa a okolí dopravní nehody,
 - b) poskytnutí první pomoci zraněným,
 - c) provedení protipožárních opatření,
 - d) vyproštění zraněných a ohrožených osob nebo zvířat,
 - e) vyproštění nebo zajištění převáženého nákladu nebo předmětů
 - f) zamezení úniku nebezpečných látek a látek ohrožujících okolí,
 - g) poskytnutí nezbytné humanitární pomoci postiženým osobám.
- 4) Nasazení sil a prostředků ovlivňuje zejména:
 - a) kategorie pozemní komunikace a hustota silničního provozu (dálnice, silnice, místní komunikace a účelové komunikace),
 - b) místo nehody (křižovatka, železniční přejezd, nepřehledný úsek apod.),
 - c) druh a počet havarovaných dopravních prostředků (osobní, nákladní, hromadná přeprava osob),
 - d) charakter převáženého nákladu (zvířata, nebezpečné látky),
 - e) meteorologické podmínky (teplota, déšť, mlha, náledí, sníh).
- 5) Při dopravních nehodách dochází k:
 - a) zranění osob,
 - b) vzniku požáru a výbuchu, ohrožení životního prostředí,
 - c) úniku pohonných a provozních kapalin,
 - d) ohrožení převáženým nákladem nebo předměty,
 - e) ohrožení (znehodnocení) převáženého nákladu nebo předmětů,
 - f) narušení plynulosti dopravy,
 - g) omezení sjízdnosti a poškození komunikace nebo dopravních zařízení.

II.

¹ § 47 odst. 1 zákona č. 361/2000 Sb., o provozu na pozemních komunikacích a o změnách některých zákonů (zákon o silničním provozu) ve znění pozdějších předpisů.

Úkoly a postup činnosti

- 6) Činnost na místě zásahu spočívá zejména v opatřeních, směřujících k záchraně ohrožených osob nebo zvířat a snížení následků dopravních nehod na okolí.
- 7) Po příjezdu na místo zásahu ustavit vhodně techniku, zvláště s ohledem na zajištění bezpečnosti zasahujících před silničním provozem. Vhodným řešením je tzv. „nárazníkové“ postavení, kdy požární vozidla oddělují místo zásahu od okolního provozu a tím chrání zasahující.



- 8) Přijetí nezbytných opatření pro ochranu životů a zdraví zahrnuje:
 - a) zvýraznění místa zásahu pomocí všech dostupných prostředků, zejména zvláštních výstražných zařízení, varovných světel, výstražných oranžových blikajících světel na zádi vozidel, přenosné zábrany a kužely, vytyčovací pásy, výstražné trojúhelníky,
 - b) zvýraznění a zajištění vyšší bezpečnosti zasahujících reflexními vestami hasičů, kteří usměrňují silniční provoz, ostatní hasiči v zásahových oděvech pro hasiče² reflexní vestu mít nemusí; pohyb a vstup zasahujících a ostatních osob do prostoru s probíhající dopravou omezit na minimum,
 - c) zajištění místa nehody, řízení nebo odklon dopravy apod. provede Policie ČR ve spolupráci s vlastníkem komunikace.
- 9) Průzkumem u dopravních nehod zejména zjišťujeme:
 - a) počet a druh havarovaných vozidel,
 - b) možnost ohrožení převáženým nákladem nebo předměty, možnost vzniku požáru havarovaných vozidel nebo jejich nákladu,
 - c) počet a polohu zraněných osob nebo zvířat na místě nehody a v okolí, včetně odhadu jejich poranění,
 - d) ohrožení převážených zvířat a životního prostředí,
 - e) nestabilitu havarovaných vozidel,
 - f) možný únik pohonných hmot a provozních kapalin nebo nebezpečí vyplývající z pohonu vozidel (benzin, LPG, CNG, H₂, elektrický proud atd.),
 - g) potřebu nasazení speciální vyprošťovací techniky a prostředků.
- 10) Možnosti vzniku požáru havarovaných dopravních prostředků nebo jejich nákladu předcházíme provedením protipožárních opatření. Spočívají zejména v:
 - a) odpojení akumulátorů, případně rozpojení elektrických obvodů,

² Jedná se o třívrstvý nebo jednovrstvý zásahový oděv ve smyslu příloh č. 5 a č. 6 vyhlášky č. 69/2014 Sb., o technických podmínkách věcných prostředků požární ochrany.

- b) vyloučení přítomnosti možných iniciačních zdrojů (otevřený oheň, kuřáci),
 - c) přípravě na případný požární zásah (zavodněný útočný proud, přenosný hasicí přístroj a jiné).
- 11) Před vyprošťováním zraněných nebo ohrožených osob nebo zvířat je nutné provést stabilizaci havarovaného vozidla. Stabilizací zajistíme havarované vozidlo proti nežádoucímu pohybu po dobu záchranných prací zejména při vyprošťování.
- 12) Velitel jednotky vyžaduje součinnost s dalšími složkami IZS a věcně příslušnými orgány pro zabezpečení některých činností souvisejících s dopravní nehodou zejména při:
- a) odstranění překážky silničního provozu, zajištění sjízdnosti komunikace (i očištění komunikace), opravě dopravního zařízení (vlastník nebo správce komunikace),
 - b) poskytnutí zdravotnické pomoci zraněným (zdravotnická záchranná služba),
 - c) zabezpečení zraněných zvířat (orgán veterinární správy),
 - d) regulace dopravy nebo uzavření komunikace (policie),
 - e) havarijní znečištění podzemních a povrchových vod (vodoprávní úřad, správce vodního toku, původce havárie),
 - f) zajištění *psychosociální pomoci osobám zasaženým mimořádnou událostí*,
 - g) ochraně majetku zasažených osob.

III.

Očekávané zvláštnosti

- 13) Při činnosti na místě zásahu dopravní nehody je nutné počítat zejména s následujícími komplikacemi:
- a) neúplné informace o dopravní nehodě a jejím místě,
 - b) nepřehlednost místa zásahu (hromadné a řetězové nehody, nepřístupný terén, vozidlo po dopravní nehodě mimo vozovku apod.),
 - c) nemožnost (nepřístupnost) odpojení akumulátorů nebo rozpojení elektrických obvodů u havarovaných vozidel (pod sedadly, v nepřístupném prostoru, více kusů akumulátorů v jednom vozidle),
 - d) nedostupnost místa zásahu, obtížný příjezd na místo zásahu (nepřístupnost, vznik kolony vozidel, dopravní neprůjezdnost),
 - e) nedostupné prostředky pro zajištění dostatečné stabilizace,
 - f) velký počet zraněných, obtížná komunikace s nimi (cizinci, zdravotně postižení),
 - g) ohrožení zasahujících okolní dopravou,
 - h) nepředvídatelné jednání zasažených osob (vlivem šoku, alkoholu a omamných látek se může projevit zvýšená agresivita, popř. snaha z místa dopravní nehody utéci apod.),
 - i) nebezpečí ohrožení převáženými zvířaty,
 - j) únik velkého množství pohonných hmot a provozních kapalin, zvláště u dopravních nehod v nákladní a autobusové přepravě,
 - k) nepředpokládaný výskyt a přítomnost nebezpečné látky,
 - l) různé typy, stáří a technický stav havarovaných vozidel (neznámé a netypické konstrukční provedení vozidel, bezpečnostní prvky),
 - m) nedostatečné prostředky k provádění vyprošťovacích prací,
 - n) potřeba nasazení těžké techniky a dalších speciálních prostředků,
 - o) možnost vzniku další dopravní nehody.